



RIEC
LIEC

Jaarverslag
2025
RIEC-LIEC



2025: Een jaar waarin we ons netwerk verder versterkten

Beste lezer,

Met trots presenteer ik u het jaarverslag van het RIEC-LIEC-netwerk, namens alle deelnemers in deze samenwerking. Georganiseerde criminaliteit vraagt om een collectief antwoord: een overheid die even goed georganiseerd is als de netwerken die zij bestrijdt, en even wendbaar is.

Als ik terugkijk op 2025, zie ik indrukwekkende resultaten die gemeenten, politie, OM, Arbeidsinspectie, Belastingdienst en vele andere deelnemers samen met de RIEC-bureaus en het LIEC voor elkaar hebben gekregen. Die resultaten zijn van ons allemaal.

Ze laten zien hoe breed onze samenwerking werkt. Van Limburg waar een drugscarrousel

werd opgerold die jarenlang tienduizenden kilo's cocaïne naar het Verenigd Koninkrijk transporteerde, tot Noord-Holland waar een nieuw crimineel fenomeen werd blootgelegd: witwassen via luxe horlogehandel in gesloten digitale groepen met cryptovaluta als betaalmiddel. Of bijvoorbeeld in Den Haag, waar grootschalige documentfraude werd ontmaskerd die de sociale huursector ondermijnde. Met als resultaat niet alleen veroordelingen, maar structurele verbeteringen in hoe woningcorporaties fraude herkennen.

Drie regio's, drie heel verschillende vormen van ondermijning, en drie keer hetzelfde patroon: criminelen die een nieuw verdienmodel vinden, en de samenwerking tussen organisaties met

elk hun eigen expertise die dat verdienmodel verstoort of ontmantelt.

Samenwerken is voor elke organisatie belangrijk. Maar voor het RIEC-LIEC-bestel geldt iets anders: wij zijn samenwerking. Het is niet iets dat we erbij doen, het is onze bestaansreden. Ik voel dat elke keer als ik zie hoe professionals uit totaal verschillende organisaties elkaar vinden rond een casus, een fenomeen, een kenniskring en samen verder komen dan ieder afzonderlijk had gekund.

En juist omdat samenwerking onze kern is, moeten we er scherp naar blijven kijken. Goed samenwerken is niet vanzelfsprekend. Iedereen in dit bestel brengt zijn eigen perspectief,

prioriteiten, competenties en capaciteit mee. Dat maakt wat we bereiken des te waardevoller, maar het vraagt ook dat we blijven investeren in hoe we het doen.

In 2025 heeft er een optimalisatieonderzoek plaatsgevonden dat naar onze samenwerking heeft gekeken. De resultaten horen we in 2026 en die we samen met andere deelnemers ter harte moeten nemen, vanuit het idee dat goede samenwerking begint bij gezamenlijk eigenaarschap.

In 2025 zijn op veel plekken fundamenten gelegd waarop we kunnen voortbouwen. Het Kennisplatform Ondernijning is gegroeid tot de plek waar professionals elkaar vinden op inhoud en expertise. De lerende netwerken

hebben laten zien dat regio's sneller en gerichtler van elkaar leren.

Dat fundament staat, een infrastructuur met volop plannen voor de toekomst. Ik kijk ernaar uit om daar samen op verder te bouwen.



Nadine Vaes

Hoofd LIEC

Inhoud

1.	Dit is RIEC-LIEC	7
2.	De landelijke focus	8
2.1.	Lerende Netwerken	9
2.1.1.	Leren Netwerk Buitengebied	9
2.1.2.	Lerend netwerk Criminele Geldstromen	10
2.1.3.	Lerend Netwerk Mensenhandel	11
2.2.	Portefeuilles	12
2.2.1.	Portefeuille Integrale Informatiepositie	12
2.2.2.	Portefeuille Bestuurlijke Weerbaarheid	13
2.2.3.	Nieuw portefeuille: Leren en Monitoren	14
2.3.	LIEC	16
2.3.1.	LIEC organisatie	16
2.3.2.	Leren & Ontwikkelen – Kennisplatform Ondernijning	18
2.3.3.	Shared services taken voor de RIEC's	20
2.3.4.	Interventies	23
2.3.4.1.	Field Lab – samen vernieuwende interventies bedenken	24
2.3.4.2.	Landelijke Fenomeentafels	26
2.3.4.3.	LFT Outlaw Motorcycle Gangs	26
2.3.4.4.	LFT Ondernijning in de vastgoedketen	27
2.3.4.5.	LFT lokale en sectorale criminele samenwerkingsverbanden	27
2.3.4.6.	Landelijk Loket Bestuurlijke Signalen	29

3.	Regionale versterking	30
3.1.	RIEC Limburg	31
3.1.1.	Regionale focus	31
3.1.2.	Casus/interventie	31
3.1.3.	Bestuurlijke weerbaarheid	32
3.2.	EURIEC	32
3.2.1.	Regionale focus	32
3.2.2.	Toelichting casus of interventie – samenwerking bij nazorg gedetineerden	33
3.3.	RIEC Noord-Holland	33
3.3.1.	Regionale focus	33
3.3.2.	Toelichting casus of interventie – Online handel in luxe goederen, met cryptovaluta als betaalmiddel	34
3.3.3.	Bestuurlijke weerbaarheid – 44 gemeenten werken aan weerbaarheid	34
3.4.	RIEC Oost-Nederland	35
3.4.1.	Regionale focus	35
3.4.2.	Toelichting casus of interventie – Sociaal ondernemer zorgt vooral voor zichzelf	36
3.4.3.	Bestuurlijke weerbaarheid – Gelders akkoord, weerbaarheidscans en 170 bestuurlijke adviezen	36
3.5.	RIEC Zeeland West-Brabant	37
3.5.1.	Regionale focus – in de aanval tegen criminele verdienmodellen, 22 drugslabs opgerold	37
3.5.2.	Toelichting casus of interventie – aanpak ongebruikelijk bezit van panden en luxegoederen	38
3.5.3.	Bestuurlijke weerbaarheid – Integere overheid en kandidaten verkiezingen	39
3.6.	RIEC Oost-Brabant	39
3.6.1.	Regionale focus	39
3.6.2.	Toelichting casus of interventie – verbeteren leefgebied en kansen	40
3.6.3.	Toelichting Bestuurlijke weerbaarheid	41

3.7.	RIEC Noord-Nederland	41
3.7.1.	Regionale focus – drugscriminaliteit en online criminaliteit	41
3.7.2.	Toelichting casus of interventie – Joint Exercise Trident Eemshaven	42
3.7.3.	Toelichting Bestuurlijke weerbaarheid	42
3.8.	RIEC Midden-Nederland	43
3.8.1.	Regionale focus – gebiedsgerichte aanpak	43
3.8.2.	Toelichting casus of interventie – integraal samenwerken tegen illegale sexwerkzaamheden	43
3.8.3.	Toelichting Bestuurlijke weerbaarheid	44
3.9.	RIEC Rotterdam	44
3.9.1.	Regionale focus – frustreren cruciale criminele schakels en criminele geldstromen	44
3.9.2.	Toelichting casus of interventie – De familie Witwas	45
3.9.3.	Toelichting Bestuurlijke weerbaarheid	46
3.10.	RIEC Amsterdam-Amstelland	46
3.10.1.	Regionale focus – meer dan 200 interventies	46
3.10.2.	Toelichting casus of interventie – Merkloze kledinggroothandel niet in de haak	47
3.11.	RIEC Den Haag	48
3.11.1.	Regionale focus – drugscriminaliteit en mensenhandel	48
3.11.2.	Toelichting casus of interventie – grootschalige documentfraude	49
3.11.3.	Bestuurlijke weerbaarheid – gemeenten weerstaan ‘De Verleiding’	49
3.12.	RIEC Caribisch-Nederland	50
3.12.1.	Regionale focus – preventie activiteiten op Bonaire, Sint Eustatius en Saba	50
3.12.2.	Toelichting casus of interventie – illegale tewerkstelling en huisvesting	50
3.12.3.	Bestuurlijke weerbaarheid – weerbaarheidscans voor verdere ontwikkeling	51
4.	Cijfermatige verantwoording	52

1. Dit is RIEC- LIEC



2. De landelijke focus



Landelijk focust het LIEC zich op de strategische portefeuilles en de lerende netwerken binnen het RIEC-LIEC bestel. Dit zijn interne werkwijzen binnen de RIEC-bureaus die het RIEC-LIEC samenwerkingsverband ondersteunen. Een strategische portefeuille borgt een uniforme basis van kennis, positie, producten en inzet van de RIEC's en het LIEC op het betreffende thema. Een lerend netwerk brengt in kaart wat de RIEC's op een onderwerp doen, bevordert onderling leren in de aanpak van georganiseerde ondermijnende criminaliteit en treedt waar mogelijk gezamenlijk op richting stakeholders, zoals partners, andere netwerken en het departement.



Landelijke Kenniskring Buitengebied

2.1. Lerende Netwerken

In een lerend netwerk krijgen RIEC-bureaus inzicht in wat zij doen op een bepaald thema en leren zij van elkaars aanpak van georganiseerde ondermijnende criminaliteit. Het LIEC vervult een adviesrol in deze lerende netwerken. Waar mogelijk trekken wij gezamenlijk op naar stakeholders, zoals bijvoorbeeld partners, andere netwerken of het departement. Momenteel zijn er lerende netwerken actief over buitengebied, criminele geldstromen en mensenhandel.

2.1.1. Leren Netwerk Buitengebied

Het doel van het lerend netwerk is het versterken van de kwetsbare positie van het buitengebied in Nederland tegen ondermijnende criminaliteit. Samen met netwerkpartners delen we kennis en expertise, verkrijgen we inzichten in en acteren we op kwetsbare onderdelen van het buitengebied.

In 2025 zijn grote stappen gezet om de gezamenlijke aanpak te versterken en aan te scherpen:

- De totale inzet en expertise binnen het RIEC LIEC bestel is in beeld gebracht.
- De scope is aangescherpt: wat behoort wel en niet tot buitengebied (o.a. vakantieparken, jachthavens en bedrijventerreinen zijn hier geen onderdeel van).
- In een Landelijke Kenniskring Buitengebied wisselden landelijke deelnemers kennis en expertise uit.

De Landelijke Kenniskring Buitengebied brengt professionals uit het hele land samen die aan dezelfde vraagstukken werken. Door praktijkervaringen te delen wordt zichtbaar hoeveel kennis er al in het netwerk zit en kunnen we samen sneller stappen zetten in de aanpak van ondermijnende criminaliteit in het buitengebied.

Medewerker RIEC Oost-Brabant

- We organiseerden twee Landelijke Kenniskringen: op 7 mei bij ZLTO met bijdragen van Arvalis, PVO, LTO Noord en RVO en op 9 oktober bij de provincie Gelderland met onder andere aandacht voor het Interventieplan productielocaties harddrugs en Samen Sterk in Gelderland. De bijeenkomsten werden goed gewaardeerd.
- We lanceerden een digitale learning community; daarin kunnen vragen worden gesteld binnen het netwerk, samengewerkt en kennis gedeeld.

In de komende periode wordt hierop voortgebouwd. Het netwerk wordt uitgebreid met partijen met veel ervaring in handhaving en opsporing, zoals de politie en omgevingsdiensten. Het analyse- en informatiebeeld wordt verder versterkt door slimmer gebruik van data en technologie, door bestaande databronnen te verbeteren en beter met elkaar te delen. Daarnaast worden goede voorbeelden opgehaald uit het hele land en geborgd via het Kennisplatform Ondernijning.

2.1.2. Lerend netwerk Criminele Geldstromen

Het doel van dit lerend netwerk is dat het RIEC-LIEC-bestel meer inzicht verkrijgt in criminele geldstromen, teneinde criminele bedrijfsmodellen effectiever te verstoren en het integraal afpakken van crimineel vermogen in de regio te bevorderen.

In 2025 verzorgde het lerend netwerk het inhoudelijke programma voor de Analyse- en Onderzoeksdag. Een dag waarin analisten en onderzoekers uit het hele land bij elkaar komen. Dit jaar stond de dag volledig in het teken van het herkennen en opsporen van criminele geldstromen. Daarnaast vergrootte het netwerk inzicht en overzicht in de totale aanpak van criminele geldstromen. Hiervoor werd een overzicht van regionale ambities, thema's, lopende activiteiten en onderzoeken binnen de RIEC's in kaart gebracht. Dit overzicht wordt jaarlijks geactualiseerd en is beschikbaar voor de RIEC's en andere partners en organisaties.

Het netwerk besteedde ook aandacht aan specifieke trends en ontwikkelingen binnen

criminele geldstromen. Zo werd de Autoriteit Financiële Markten uitgenodigd om een presentatie te geven over de Kennistool Crypto en organiseerde het lerend netwerk diverse themabijeenkomsten, waaronder een bijeenkomst over Underground Banking.

Tijdens de bijeenkomst over Underground Banking stond centraal welke gezamenlijke aanpak nodig is om meer inzicht te krijgen in ondergronds bankieren in de regio, dit naar aanleiding van een recent WODC-rapport Ondergronds Bankieren in relatie tot georganiseerde criminaliteit. Inzichten op deze dag leidden direct tot de oprichting van een koplopersgroep die met dit onderwerp aan de slag gaat. Dit laat zien dat het netwerk wendbaar kan inspelen op belangrijke (departementale) ontwikkelingen.

2.1.3. Lerend Netwerk Mensenhandel

Het lerend netwerk mensenhandel heeft in 2025 haar samenwerking verder versterkt. Het netwerk kwam in 2025 eens per kwartaal bijeen voor kennisdeling, het uitwisselen van good practices en het versterken van

de gezamenlijke aanpak. Om kennis over de problematiek breder te delen nam ze ook actief deel aan verschillende landelijke overleggen met partners uit heel Nederland, onder leiding van het ministerie van Justitie en Veiligheid.

Daarnaast voerde het lerend netwerk samen met de VNG een eerste verkenning uit hoe gemeenten en de RIEC's hun samenwerking in de aanpak van mensenhandel kunnen versterken. Deze verkenning vormt een basis voor een verdere uitwerking in 2026.

Het lerend netwerk leverde in 2025 ook een actieve bijdrage aan de uitvoering van het actieplan Samen tegen Mensenhandel. Zo werkte ze in verschillende sessies mee aan het doorontwikkelen van barrièremodellen voor criminele, seksuele en arbeidsuitbuiting.



Witwassen



Door het lerend netwerk mensenhandel, voortgevloeid uit de portefeuille mensenhandel, blijven de lijnen kort met collega's uit het land. Door trends en initiatieven te delen, word ik enerzijds geïnspireerd en anderzijds kunnen we gezamenlijk veranderingen voor het thema mensenhandel voorbereiden.

Medewerker RIEC Den Haag



2.2. Portefeuilles

Het RIEC-LIEC bestel kent een aantal zogenoemde 'strategische portefeuilles'. Daarin werken professionals vanuit de RIEC's samen om een bepaalde basis te waarborgen rondom een thema. Denk hierbij aan het waarborgen van uniforme kennis, een heldere positie van de RIEC-LIEC bureaus, relevante producten en diensten en waaruit de inzet van de RIEC's en het LIEC bestaat. Het LIEC vervult de adviseursrol op de strategische portefeuille. Op dit moment zijn er de volgende strategische portefeuilles: integrale informatiepositie, bestuurlijke weerbaarheid en leren en monitoren.

2.2.1. Portefeuille Integrale Informatiepositie

Het uitvoeren van inhoudelijke analyses is een van de kernactiviteiten binnen het RIEC-LIEC bestel. De portefeuille integrale informatiepositie is dan ook een belangrijke portefeuille voor het bestel. Een aantal hoogtepunten binnen de portefeuille staan hieronder uitgewerkt.

- Op de jaarlijkse Analyse en Onderzoeksdag leerden zo'n 120 RIEC analisten en onderzoekers meer over het thema 'criminele geldstromen'. Het programma zat vol inhoudelijke workshops en werd zeer goed beoordeeld;
- Het implementeren van het bronnenboek en interventiematrix in Justia, een hulpapplicatie van en voor partners in de opsporing en vervolging van onder meer fraude, milieucriminaliteit en witwassen, die landelijk gebruikt wordt door de RIEC's;
- Het RIEC-LIEC bestel werkt landelijk met de Common Ground werkwijze. Dit wil zeggen dat elk RIEC landelijk uniforme kenmerken van casuïstiek vastlegt. Deze kenmerken van regionale casuïstiek worden periodiek landelijk gebundeld om zo overzicht te krijgen van eventuele ontwikkelingen.

De portefeuille Integrale informatiepositie is de schakel tussen de RIEC's en het Strategisch Kenniscentrum Ondernijning (SKC) dat in 2026 het Dreigingsbeeld Ondernijning Nederland (DON) publiceert. Onder regie van de Portefeuille Integrale Informatiepositie

leverden RIEC's fenomeenonderzoeken aan, als input en onderbouwing van het rapport.

Daarnaast stond 2025 in het teken van het herijken van het portefeuilleplan voor 2026 – 2028. Lopende activiteiten zijn opnieuw beoordeeld zo nodig aangescherpt met concrete vervolgstappen en doorontwikkelingen. Dit geeft richting en hernieuwde energie aan het structureel uniformeren, professionaliseren en innoveren van de werkwijze van de RIEC-samenwerking rondom de integrale informatiepositie.



Analysedag



2.2.2. Portefeuille Bestuurlijke Weerbaarheid

Bestuurlijke weerbaarheid betekent dat deelnemers in de RIEC-samenwerking stevig in hun schoenen staan en zich beschermen tegen ondermijnende criminaliteit. Het gaat er daarbij onder andere om dat professionals en bestuurders in hun praktijk signalen herkennen, eerlijk en zorgvuldig besluiten nemen en zich niet laten beïnvloeden door druk of misleiding van buitenaf.

Om dat te bevorderen is op vele vlakken samengewerkt tussen de RIEC's en het LIEC. De RIEC's leren van elkaar en ontwikkelen samen nieuwe producten en aanpakken die bijdragen aan de weerbaarheid van RIEC-deelnemers in het algemeen en gemeenten in het bijzonder. Om de informatiepositie van gemeenten te versterken is een handreiking ontwikkeld voor een Gemeentelijk Signalen Overleg, dat ervoor zorgt dat signalen van ondermijnende criminaliteit op een gestructureerde wijze ontvangen, besproken en waar nodig doorgezet worden voor nader onderzoek.

Analysedag

De portefeuille laat zien hoeveel kennis en expertise er binnen de RIEC-bureaus aanwezig is om in gezamenlijkheid vorm te geven aan nieuwe tooling, het uniformeren van werkprocessen of om te innoveren met als doel het werk van de analisten en onderzoekers te professionaliseren. Op deze wijze bouwen we samen stap voor stap aan een stevig fundament: een integrale informatiepositie.

Medewerker RIEC Oost-Nederland

Daarnaast ontwikkelde de Portefeuille Bestuurlijke Weerbaarheid een ICT-Wijzer, een wegwijzer Informatiepositie en de Toolbox Buitengebied. Om het ondersteuningsaanbod voor gemeenten gebundeld onder de aandacht te brengen nam RIEC-LIEC deel aan een landelijke samenwerking met VNG, het CCV en Ministeries BZK en JenV.

Een belangrijke pijler binnen RIEC-LIEC bestel is de bestuurlijke aanpak. Denk aan het sluiten van panden, het intrekken van vergunningen of het stellen van extra regels in de Algemene Plaatselijke Verordening (APV). Om die bestuursrechtelijke aanpak te versterken actualiseerden RIEC Den Haag en RIEC Noord-Nederland met o.a. de VNG de handreiking APV en ondermijning uit 2020. Deze is nu aangevuld met nieuwe APV-bepalingen en praktijkvoorbeelden die in de praktijk stand houden bij de rechter.

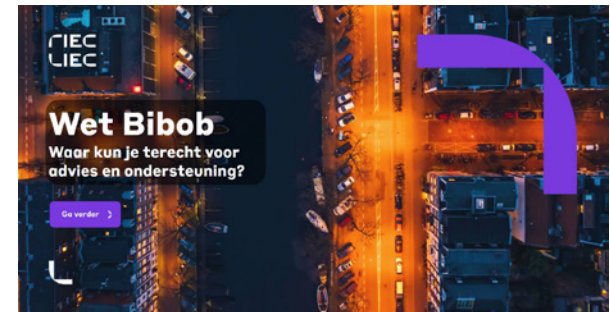
Daarnaast ontwikkelden we samen met het Landelijk Bureau Bibob (LBB) twee e-learning's over de Wet Bibob. Het LIEC realiseerde een

website met een landelijk aanbod van trainingen Wet Bibob vanuit de RIEC's met het LBB.

Individuele RIEC's in Nederland brengen de wet Bibob structureel onder de aandacht bij deelnemers in de regio. Zo organiseerde RIEC Oost-Nederland in december een Bibob-evenement dat RIEC-deelnemers meenam in actuele ontwikkelingen en best practices en ontwikkelden RIEC Den Haag en RIEC Rotterdam in samenwerking met de Rijksrecherche een nieuwe casus gericht op het openbaar bestuur voor de workshop 'De Verleiding'. Deze casus maakt medewerkers bij gemeenten bewuster van risico's vanuit ondermijnende criminaliteit.

2.2.3. Nieuw portefeuille: Leren en Monitoren

Binnen de RIEC's en het LIEC zijn diverse methoden in gebruik om voortgang en effecten van activiteiten te monitoren en rapporteren. Denk hierbij aan dashboards, weerbaarheids-scans, infographics en rapportages. Dit draagt bij aan leren en monitoren binnen een regio. Hoewel regio's al veel onderling samenwerken is



Wet Bibob

er een groeiende behoefte om als regio's meer van elkaar te leren en de gezamenlijke impact tegen ondermijnende criminaliteit goed in beeld te krijgen en over het voetlicht te brengen.

Daarvoor is in 2025 de nieuwe strategische portefeuille Leren en Monitoren opgestart. De portefeuille heeft als doel om een gezamenlijk, landelijk dekkend overzicht te krijgen van de effecten RIEC- en LIEC-activiteiten en deze te monitoren. Dit stelt RIEC's in staat om een regionale invulling te geven aan de belangrijkste RIEC-thema's en hun beoogde maatschappelijke effecten. De portefeuille ondersteunt bovendien RIEC-LIEC om te voldoen aan landelijke verantwoordingsvereisten, zoals meerjarenplannen en jaarverslagen.



Wij zijn trots op de praktische tools die we hebben ontwikkeld en blijven verbeteren voor weerbare gemeenten. Zo gebruiken we dezelfde Toolbox voor de gemeenteraadsverkiezingen, de handreikingen voor een weerbaar buitengebied en de handreiking over APV en ondermijning.

Voor de toepassing van de Wet Bibob werken we met het vernieuwde Handboek Bibob, dezelfde basistrainingen en e-learnings. Deze vullen we aan met materiaal dat aansluit op de specifieke behoeften van onze regionale partners. Op deze manier blijft de ondersteuning vanuit de RIEC's gericht op wat regio's nodig hebben, terwijl de aanpak in de verschillende regio's ook steeds meer op elkaar gaat lijken.

Ilona Kalksma en Edwin van Dijk, portefeuillehouders Bestuurlijke weerbaarheid



Handreiking Buitengebied



De aanpak werkt stap voor stap volgens de methode 'al doende leren en continu verbeteren'. Met als doel een breed draagvlak bij deelnemers in de samenwerking en een wijze van leren en monitoren die de praktijk niet verstoort, maar juist helpt. Waarbij bestaande data en

goede voorbeelden inspireren en doelmatigheid vergroten. Het portefeuillehouderschap is belegd bij het hoofd LIEC en het hoofd RIEC Oost en vraagt van zowel het LIEC als elk RIEC verdere inzet om dit samen vorm te geven.

In 2025 is als eerste stap het huidige beeld van leren en monitoren in kaart gebracht: welke methodes zijn in gebruik en werken goed? Na een analyse is de volgende stap om behoeften en knelpunten van RIEC's, het LIEC

en andere relevante stakeholders in kaart te brengen.

2.3. LIEC

2.3.1. LIEC organisatie

Het Landelijk Informatie- en Expertisecentrum (LIEC) vormt samen met de tien Regionale Informatie- en Expertisecentra (RIEC's) een landelijk dekkend netwerk dat de bestuurlijke en integrale aanpak van georganiseerde ondermijnende criminaliteit versterkt. Het LIEC opereert onder bestuurlijke verantwoordelijkheid van de Stuurgroep LIEC, waarin landelijke deelnemers en RIECs gemeenten vertegenwoordigd zijn. Het LIEC is organisatorisch ondergebracht bij de Directie Veiligheid en Bestuur (DVB) van het ministerie van Justitie en Veiligheid (JenV).

Resultaatgerichte aanpak van ondermijning door RIEC's, RIEC-bureaus en LIEC

De kracht van het RIEC-LIEC-samenwerkingsverband ligt in de resultaatgerichte lokale en regionale aanpak van ondermijning van

de RIEC's. Elk van de 10 RIEC's bestaat uit deelnemers zoals gemeenten, politie, OM, Arbeidsinspectie, Belastingdienst en andere bestuurs- en strafrechtpartners. In elke regio wordt de RIEC-samenwerking gefaciliteerd, aangejaagd en geadviseerd door een RIEC-bureau, dat organisatorisch onderdeel is van een van de regionale deelnemers, veelal een grote gemeente.

Wanneer een bepaalde problematiek de regio overstijgt of meerdere RIEC's en partners raakt, vervult het LIEC een verbindende rol. Het LIEC brengt dan de regionale en landelijke partijen bij elkaar zodat kennis, capaciteit en interventies gecoördineerd worden ingezet. Het LIEC speelt daarbij geen inhoudelijke rol, maar begeleidt het proces zodat deelnemers gezamenlijk tot besluiten en oplossingen komen.

Ondersteuning netwerk

Daarnaast ondersteunt het LIEC het netwerk met taken die vanwege effectiviteit, efficiëntie of eenduidigheid beter centraal kunnen worden belegd. Dit betreft onder meer de shared service taken, en interventies als de Landelijke



Stuurgroepenbijeenkomst

Fenomeentafels (LFT's) en de Field Labs. Binnen de LFT's werken deelnemers samen aan concrete handelingsperspectieven op landelijke fenomenen, zoals vastgoedcriminaliteit en witwassen en Outlaw Motorcycle Gangs.

De Field Labs richten zich op de ontwikkeling en uitvoering van nieuwe interventies door kleine, slagvaardige teams die innovatie in de praktijk brengen.

Waar RIEC's opereren in de haarvaten van de regio, opereert het LIEC op het kruispunt van beleid en uitvoering, en als vertaler en verbinder: van regionaal naar landelijk, van praktijk naar beleid en vice versa. In een netwerk dat bestaat uit dezelfde partners die elkaar op verschillende niveaus ontmoeten: in de RIEC's, de LFT's, de Field Labs en andere landelijke structuren. Het LIEC ondersteunt deze beweging en zorgt dat kennis, samenwerking en uitvoeringskracht elkaar versterken.

Organisatie en samenwerking binnen het LIEC

De kracht van het LIEC ligt in de samenwerking tussen professionals in verschillende rollen die bijdragen aan de drie strategische pijlers:

- **LIEC-adviseurs** – ondersteunen landelijke partners en de RIEC Hoofden met betrekking tot de lerende netwerken en

portefeuilles, brengen kennis en praktijk samen en vertalen interventies naar beleid en werkwijzen.

- **Community managers** – bouwen en onderhouden Learning Communities binnen het Kennisplatform Ondernijning. Dit kennisplatform is dé plek waar professionals van RIEC-deelnemers samenkomen om kennis te delen en te leren.
- **Specialisten binnen de Shared Services** – leveren juridische, communicatieve en technische expertise aan het netwerk en ondersteunen de landelijke programma's.
- **Interne Bedrijfsvoering** – zorgt voor de interne organisatiekracht en faciliteert alle pijlers met betrouwbare processen, middelen en managementinformatie.

Deze samenwerking maakt het mogelijk dat kennis, innovatie en uitvoering elkaar versterken. Iedere rol draagt zo bij aan de gezamenlijke missie: samen slimmer tegen ondermijnende criminaliteit.



Door kennis te delen en samen te leren, versterken we het vakmanschap en de slagkracht van het netwerk van de ondermijningsaanpak.

2.3.2. Leren & Ontwikkelen – Kennisplatform Ondernijning

Het LIEC ontwikkelt zich tot een netwerkorganisatie die actief verbindt, kennis ophaalt en deelnemers ondersteunt in de gezamenlijke aanpak van ondermijnende criminaliteit. Binnen deze beweging vormen activiteiten op het gebied van Leren & Ontwikkelen (L&O) en het Kennisplatform Ondernijning (KPO) de infrastructuur waarin kennis wordt gedeeld, geborgd en vertaald naar professioneel handelen in de praktijk. Daarmee draagt L&O direct bij aan het versterken van het lerend vermogen van het netwerk en aan de missie samen slimmer tegen ondermijnende criminaliteit.



Kennisplatform Ondernijning

Het werk van professionals in de aanpak van ondernijning is bijzonder. Wat je doet, voelt voor henzelf misschien vanzelfsprekend. Maar voor anderen is het waardevolle kennis. Door ervaringen, inzichten en werkwijzen te delen, kunnen collega's sneller leren en beter handelen. Daarom is het Kennisplatform Ondernijning (KPO) zo belangrijk. Het KPO is de plek waar kennis, samenwerken en leren samenkomen.

Kennisplatform Ondernijning:
Wat jij doet is niet normaal,
maar bijzonder

Het helpt om ervaringen uit de praktijk om te zetten in gedeelde kennis en nieuwe aanpakken.

Het platform steunt op drie onderdelen: samenwerking, innovatie en kennisborging.

1. In **learning communities** leren professionals samen en ontdekken zij nieuwe inzichten.
2. In **de kennisbank** wordt deze kennis vastgelegd en toegankelijk gemaakt voor het hele netwerk.
3. De **Ondermijningsacademie** helpt om kennis verder te verdiepen en toe te passen in de praktijk.

Samen vormen deze onderdelen een continu leerproces.

In 2025 hebben we stevig geïnvesteerd in het versterken van deze drie pijlers. Zo zijn nieuwe learning communities gestart, is de kennisbank verder ingericht en verbeterd en zijn stappen gezet richting een samenhangend opleidingsaanbod via de Ondermijningsacademie. Ook is gewerkt aan de kwaliteit en vindbaarheid van kennis, onder meer door het herzien van themapagina's en het inrichten van een redactieraad. Op de landelijke RIEC-LIEC netwerkdag is het vernieuwde KPO uitgebreid gepresenteerd onder de naam "Wat jij doet is niet normaal, maar bijzonder".

Het succes van een digitaal platform valt of staat bij actief gebruik en betrouwbare content en techniek. Daarom hebben we actief geïnvesteerd in het vergroten van het gebruik en in het stimuleren van medewerkers en partners om kennis, ervaringen en producten met elkaar te delen. Het platform ontwikkelt zich daarmee steeds meer tot de centrale plek waar kennis, leren en verbinden samenkomen.

Om dezelfde reden is tegelijkertijd gewerkt aan de kwaliteit en betrouwbaarheid van de content: verschillende themapagina's zijn herzien en opnieuw ingericht, en er is een structurele werkwijze ontwikkeld om de relevantie en betrouwbaarheid ervan te beoordelen. Met de inrichting van de eerder genoemde redactieraad en een netwerk van inhoudelijke ambassadeurs is een belangrijke stap gezet om kwaliteit en eigenaarschap binnen het netwerk duurzaam te borgen.

Versterken van het lerend vermogen

Naast kennisdeling is in 2025 geïnvesteerd in het versterken van het lerend vermogen van het netwerk. De eerste learning communities

zijn opgezet, waarin professionals leren vanuit de praktijk en in verbinding met andere RIEC-deelnemers. Ook is een verkenning uitgevoerd naar en een start gemaakt met de inrichting van een Ondermijningsacademie, als basis voor een samenhangend en toekomstgericht opleidingsaanbod.

Om deze ontwikkeling mogelijk te maken, is in 2025 binnen het LIEC het L&O-team uitgebreid en verder geprofessionaliseerd. Hiermee is de continuïteit versterkt en is de organisatie beter toegerust om de groei van het KPO en de verdere ontwikkeling van leren binnen het netwerk te ondersteunen.

Terugblik en vooruitblik

Terugkijkend kunnen we 2025 zien als een jaar waarin een fundament is gelegd en een heldere positionering is gekozen. Het KPO is steviger op de kaart gezet, de kwaliteit en governance van de kennisbasis zijn versterkt en er ligt een fundament voor verdere ontwikkeling van gezamenlijk leren. Vooruitkijkend bouwen we voort aan het versterken van vakmanschap en samenwerking in de aanpak van ondermijning.

De focus ligt op het verder verdiepen van het gebruik van het KPO, het versterken van de samenhang tussen leren en werken in de praktijk en het verder ontwikkelen van de Ondernemingsacademie. Zo groeit Leren & Ontwikkelen door van een ondersteunende functie naar een strategische motor voor een lerend en toekomstbestendig netwerk in de aanpak van ondernijning.

2.3.3. Shared services taken voor de RIEC's

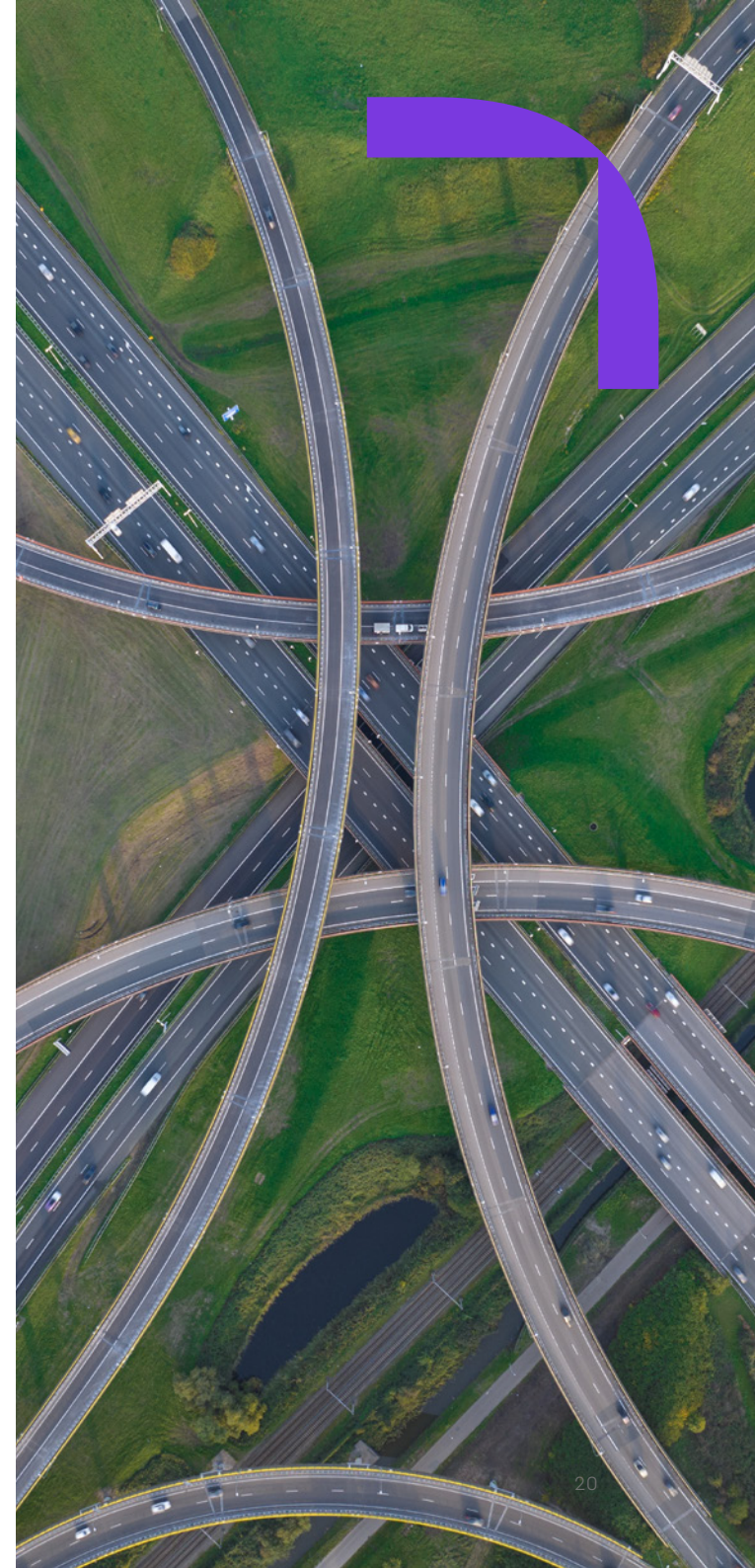
Het LIEC levert gespecialiseerde ondersteuning en diensten aan de RIEC's die effectiever en eenduidiger centraal belegd kunnen worden: communicatie, evenementen, informatievoorziening (IV) en juridische advisering. Deze gedeelde dienstverlening – de shared services – vormt een belangrijke randvoorwaarde voor een goed functionerend en samenhangend RIEC-LIEC-bestel.

In 2025 lag de nadruk op 'samenhang', met bijzondere aandacht voor de implementatie van de Wet gegevensverwerking door samenwerkingsverbanden (Wgs) die vraagt om nog

scherpere uniforme werkwijzen, de vernieuwing van de informatievoorziening die deze landelijke werkwijzen ondersteunt en de verdere professionalisering van werkprocessen. De ontwikkelingen in 2025 laten een duidelijke beweging zien van projectmatige implementatie naar structurele borging en een meer voorspelbare en professionele dienstverlening aan het netwerk.

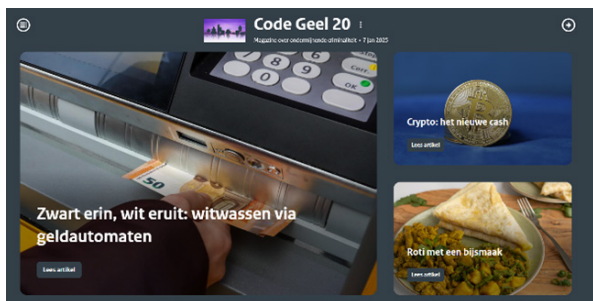
DVO 2027 en verder

Het RIEC-LIEC bestel heeft de afgelopen jaren een sterke professionele groei door gemaakt. Dit betekent ook dat afspraken over samenwerking continu moeten worden geactualiseerd, zodat ze aansluiten op huidige en toekomstige activiteiten en ambities. De dienstverlenende en verbindende rol van het LIEC ter ondersteuning van de RIEC's is vastgelegd in een Dienstverleningsovereenkomst (DVO). De DVO vormt het kader voor samenwerking en omvat onder meer beleid en strategie, kennisdeling, juridisch advies, informatievoorziening en communicatie.





RIEC-LIEC dag



Code Geel

De huidige DVO is op 1 januari 2023 in werking getreden en heeft een looptijd van vier jaar. Per 1 januari 2027 is dus een nieuw DVO nodig dat aansluit op het werk van het LIEC, de behoeften van de RIEC's en de intensievere samenwerking en complexere opgaven die ook andere verwachtingen van de LIEC-dienstverlening met zich meebrengen.

In 2025 is een start gemaakt met een project om tot een actuele, gedragen en bestuurlijk heldere DVO te komen. In opdracht van de Stuurgroep LIEC wordt de DVO in 2026 met de RIEC's herijkt en afgerond, waarbij wensen vanuit het veld, de ervaren kwaliteit van de huidige dienstverlening en mogelijke verbeter-suggesties centraal staan.

Communicatie en evenementen

RIEC-LIEC is een netwerkorganisatie en kan niet bestaan zonder verbinding en enthousiaste samenwerking tussen professionals; op basis van inhoud en gezamenlijke belangen. De communicatiefunctie binnen het LIEC is daarom gericht op het zichtbaar maken van RIEC-initiatieven, de gezamenlijke belangen

en behaalde successen, als driver voor trots en enthousiasme. Hiervoor zijn de landelijke communicatiekanalen, waaronder de website, digitale nieuwsbrieven en sociale mediakanalen actief ingezet.

In 2025 is veel aandacht besteed aan de voorbereiding van de implementatie van het informatiesysteem Prisma en het zo goed mogelijk duiden van de betekenis van de Wgs. Onder andere in de vorm van brochures, animaties, documenten en e-learnings die in 2026 geïntroduceerd worden. Deze e-learnings vormen onderdeel van het vernieuwde Kennisplatform Ondernijning (KPO).

De communicatiefunctie binnen het LIEC verbindt ook communicatieprofessionals binnen de RIEC's. Het landelijke communicatie-overleg werd zeswekelijks gecoördineerd en gezamenlijke beantwoording van pers- en Kamervragen werd afgestemd.

Ook zijn in 2025 diverse netwerkbijeenkomsten georganiseerd, waaronder de jaarlijkse RIEC-LIEC-dag, Koffie & Brandstof-bijeenkomsten

en thematische sessies. Deze bijeenkomsten droegen bij aan kennisdeling, ontmoeting en het versterken van de verbinding binnen het netwerk.

Juridisch advies en landelijk juridisch steunpunt

Privacybescherming en rechtmatige gegevensverwerking vormen een essentiële basis voor samenwerking binnen het RIEC-LIEC-bestel. Het LIEC heeft convenantpartners en RIEC's ondersteund met juridisch advies over veilige en rechtmatige informatie-uitwisseling en de bijbehorende waarborgen. De Wgs vormde hierbij het centrale kader voor de verwerking van gegevens binnen de RIEC's.

In 2025 lag de nadruk op juridische ondersteuning bij de vernieuwing van de informatievoorziening en de implementatie van nieuwe wet- en regelgeving. Dit omvatte onder meer het opstellen van verwerkersovereenkomsten, het uitvoeren van privacy impact analyses en het afhandelen van Woo- en AVG-verzoeken. Daarnaast zijn nieuwe werkwijzen, protocollen en samenwerkingsafspraken ontwikkeld om de

rechtmatige gegevensverwerking binnen het netwerk te borgen.

De juridische producten zijn tot stand gekomen in nauwe samenwerking met landelijke partners en de RIEC's. Intensieve afstemming met de RIEC-juristen en de rol van het LIEC als landelijk kennis- en adviespunt droegen bij aan een meer uniforme en opgavegerichte werkwijze. Daarnaast leverden juristen een bijdrage aan leren en ontwikkelen, onder meer door juridische toetsing van e-learnings en het beantwoorden van vragen uit de praktijk.

Tot slot is in 2025 gestart met de inrichting van het landelijk juridisch steunpunt. Dit steunpunt versterkt de RIEC's bij de ondersteuning van gemeenten op bestuursrechtelijke vraagstukken en draagt bij aan kennisdeling en professionalisering door het verbinden van expertise en het gezamenlijk ontwikkelen van producten en werkwijzen.



Informatievoorziening en IV-beheer

In 2025 heeft het LIEC belangrijke stappen gezet in de verdere vernieuwing en professionalisering van de informatievoorziening binnen het RIEC-LIEC-bestel. De inzet was gericht op twee samenhangende doelen: het realiseren van de overgang naar Prisma als toekomstbestendig informatiesysteem en het versterken van de continuïteit en beheersbaarheid van het IV-beheer.

Een belangrijke mijlpaal was de start van het gebruik van Prisma in de praktijk. Het VCO-proces (Voeren van Casus Overleg) is operationeel ingericht en in het vierde kwartaal zijn de eerste drie RIEC's gestart met het werken in Prisma. Daarbij is bestaande casuïstiek vanuit het oude informatiesysteem RIEC-IS overgezet. Hiermee is de beweging gemaakt van voorbereiding en implementatie naar daadwerkelijk gebruik binnen het netwerk.

Parallel aan de invoering van Prisma is nadrukkelijk ingezet op de professionalisering van het beheer. De IV-organisatie heeft de stap gezet van projectmatige ondersteuning naar

structureel en procesmatig beheer. Incident-, wijzigings- en probleemmanagement zijn ingericht, waardoor verstoringen sneller en gestructureerder kunnen worden afgehandeld en structurele verbeteringen beter in beeld komen. Ook is het beheerproces transparanter gemaakt, zodat de voortgang van meldingen en wijzigingen beter inzichtelijk en te sturen is.

Gezien de toenemende afhankelijkheid van digitale voorzieningen voor het dagelijkse werk van RIEC's en convenantpartners besteedden we in 2025 expliciet aandacht aan continuïteit, afhankelijkheden en kwetsbaarheden binnen het beheer. Dit heeft geleid tot een scherper inzicht in kritische processen en tot maatregelen om de beschikbaarheid en ondersteuning beter te borgen. Met deze ontwikkelingen is een stevige basis gelegd voor een stabiele en toekomstbestendige beheersorganisatie en voor een betrouwbare informatiepositie voor het netwerk.

Wet gegevensverwerking door samenwerkingsverbanden (Wgs)

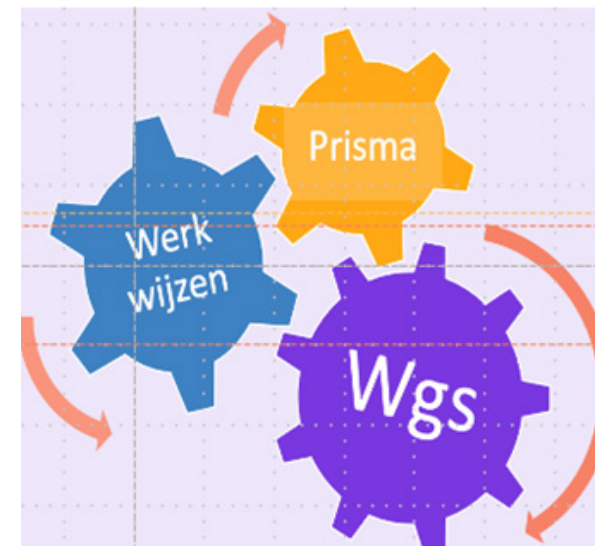
Met de komst van de Wgs is in 2025 verder gewerkt aan de landelijke ondersteuning en

coördinatie van de implementatie. Het LIEC heeft deelnemers en RIEC's ondersteund bij het inrichten van nieuwe werkwijzen, het opstellen van samenwerkingsafspraken en het borgen van rechtmatige gegevensverwerking.

Daarnaast is gewerkt aan de ontwikkeling van e-learnings en ondersteuningsmaterialen voor medewerkers die binnen het samenwerkingsverband gegevens verwerken. Ook is gestart met het opzetten van een evaluatie- en monitoringscyclus, zodat de uitvoering van de Wgs structureel kan worden gevolgd en waar nodig verbeterd.

Ontwikkellijn 2026

De ontwikkelingen in 2026 laten een duidelijke beweging zien van implementatie naar borging en van afzonderlijke projecten naar een samenhangende en professioneel ingerichte dienstverlening. Door de shared service taken in samenhang te versterken en explicieter te sturen op continuïteit, kwaliteit en voorspelbaarheid, draagt het LIEC bij aan een betrouwbare ondersteuning van het RIEC-LIEC-netwerk en aan een toekomstbestendige organisatie.



Op basis van de Wgs heeft RIEC-LIEC haar werkwijzen geactualiseerd. Prisma is ingericht op basis van deze geactualiseerde werkwijzen.

2.3.4. Interventies

Het LIEC kent een aantal interventie methoden tegen georganiseerde ondermijnende criminaliteit. Dit gebeurde tot nu toe in de vorm via drie samenhangende onderdelen: de Field Labs, de Landelijke Fenomeentafels en het Landelijk Loket Bestuurlijke Signalen. Dit zijn landelijke interventies waarin publieke en private partijen in Nederland samenwerken, ieder vanuit hun eigen rol en expertise. Zo worden informatie, kennis en slagkracht effectief gebundeld.

2.3.4.1. Field Lab – samen vernieuwende interventies bedenken

Een Field Lab is dé plek waar samenwerking aan de bestrijding van hardnekkige veiligheidsproblemen wordt geactiveerd. Het programmateam van het Fieldlab organiseert maatwerkprogramma's, de Field Labs, waarin professionals uit verschillende organisaties intensief samenwerken om te komen tot gerichte en impactvolle oplossingen. Deelnemers worden getraind, gecoacht en ondersteund om met hun team vernieuwende interventies te bedenken. De Field Lab Hub brengt pioniers, trainers, coaches, lerende organisaties en complexe maatschappelijke vraagstukken samen.



In 2025 organiseerde de Field Lab Hub zes Labs en investeerde zij in opleiding van coaches, het uitleren van de Field Lab concepten en in het delen van de lessen van de Field Lab teams. De activiteiten waren gericht op de doelen die de Field Lab Hub in 2022 heeft meegekregen van het Strategisch Beraad Ondernijming (SBO).

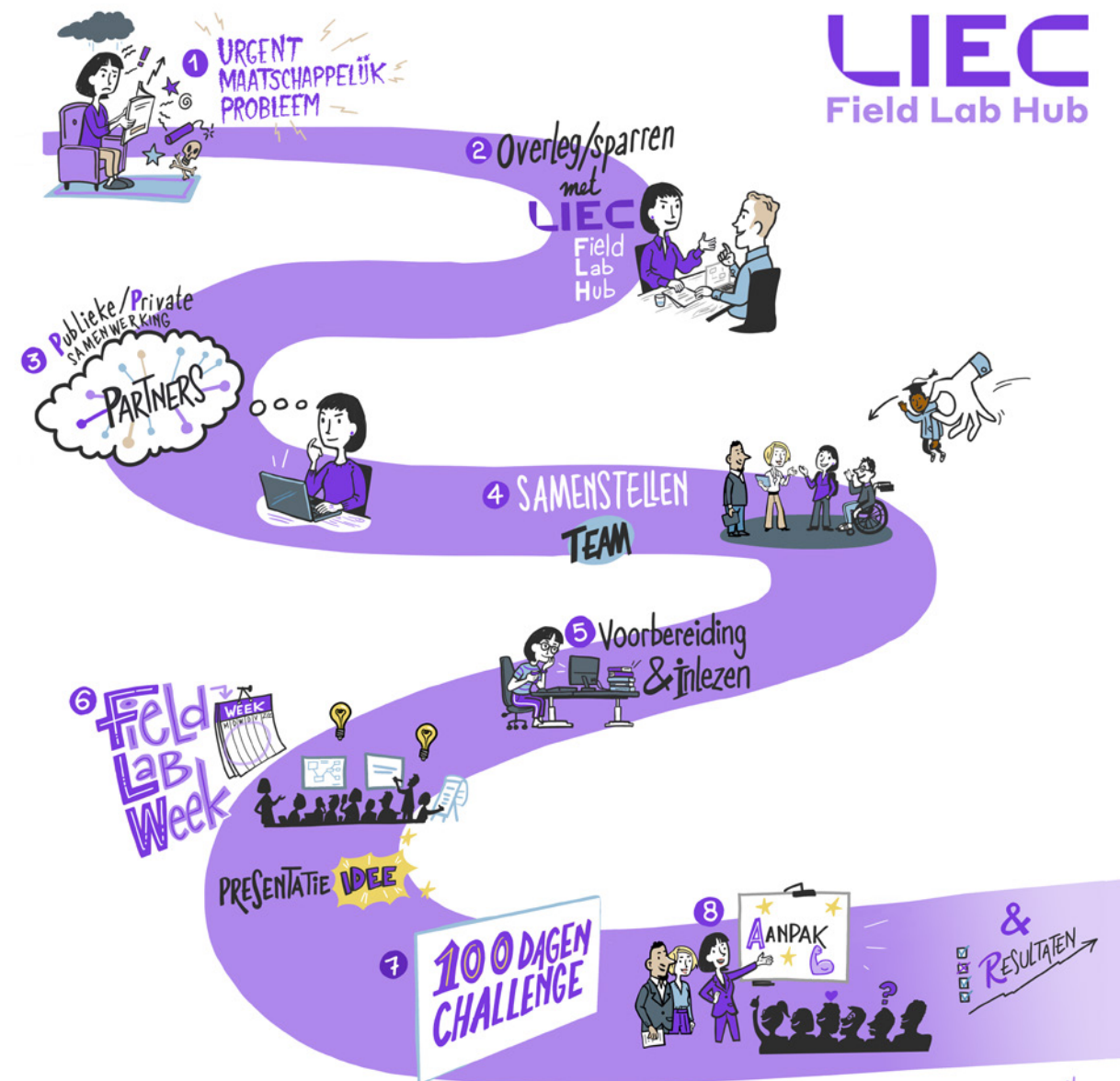
De labs in 2025:

- Future Lab (januari) – voor jongeren op initiatief van één van de teams uit het Field Lab Preventie met Gezag (2024).
- Field Lab Explosies (maart) in opdracht van het Offensief tegen Explosies.
- Field Lab Ondernijming in de Zorg (april) – in opdracht van het SBO.
- Field Lab Milieuviligheid (mei) – Opdrachtgever: de Strategische Milieukamer.
- Field Lab Mensenhandel (september) – in opdracht van het Programma Samen tegen Mensenhandel.
- Field Lab Varia (november) – Vier teams vanuit RIECs (3) en het Programma Sterk Noordzeekanaalgebied (1).

Een greep uit de resultaten van de Field Labs:

In het Field Lab Explosies had het team dat een explosie veroorzaakte in een proefopstelling in Duitsland veel impact. Het team liet TNO de explosiekracht meten van verschillende handelsvoorraden Cobra's die op de Europese snelwegen vervoerd worden. Er is een urgente video met beelden van gemaakt waarmee burgemeester Schouten van Rotterdam, als voorzitter van het Offensief tegen Explosies, haar Europese partners aanzet tot meer actie en regelgeving om de internationale transporten tegen te gaan. Ook de pilot met Nazorg door Wijkkameraden die zelf een explosie hebben meegemaakt, die in Rotterdam van start is gegaan, is veelbelovend.

De teams uit het Field Lab Ondermijning in de Zorg hebben ervoor gezorgd dat er geen nieuwe ondernemers meer worden toegelaten tot het Kwaliteitsregister Jeugdzorg op grond van diploma's die verkregen zijn via een vrijstellingscertificaat (EVC). Het ministerie van VWS heeft besloten de EVC-route te gaan herzien. Een systeemdoorbraak. Ook zijn belangrijke stappen gezet in het kunnen



fieldlabhub@liec.nl

verifiëren van zorgdiploma's bij DUO en het betrekken van de Samenwerkingsorganisatie Beroepsonderwijs Bedrijfsleven (SBB) om nep-stagebedrijven het werk onmogelijk te maken.

Overige activiteiten

Om werkzame elementen uit de Labs breder inzetbaar te maken zijn verschillende nevenactiviteiten georganiseerd: een op maat ontwikkeld managementtraject voor operationeel specialisten binnen de politie, een nieuwe training voor alumni gericht op een coachende rol in een Field Lab en een eerste alumnidag. Daarnaast lanceerden we een online omgeving van de Field Lab's binnen het nieuwe Kennisplatform Ondernijning.

2.3.4.2. Landelijke Fenomeentafels

Een Landelijke Fenomeentafel (LFT) bestaat uit een samenwerking tussen publieke en/of publiek-private partijen. In een LFT bundelen zij hun krachten voor het versterken van de aanpak van regio-overstijgende fenomenen binnen de georganiseerde ondermijnende criminaliteit. De focus van een LFT ligt op het tegengaan van misbruik van legale structuren



Outlaw Motor Cycle Gangs

door criminelen. De LFT probeert de risico's te verminderen of weg te nemen, barrières in te bouwen en knelpunten aan te kaarten. Binnen een LFT is geen sprake van een integrale casusaanpak (het daadwerkelijk aanpakken van criminelen), maar van het voorkomen van onbedoelde gelegenheid voor criminaliteit.

2.3.4.3. LFT Outlaw Motorcycle Gangs

In 2025 stond de Landelijke Fenomeentafel Outlaw Motorcycle Gangs (LFT OMG) in het teken van afstemming met partners, het verzamelen van bevindingen en het formuleren van aandachtspunten voor borging van een integrale aanpak. In 2025 publiceerde het Wetenschappelijk Onderzoek en Datacentrum

(WODC) het onderzoek naar de effecten van het civiel verbod op OMG's; de resultaten zijn toegelicht tijdens de jaarlijkse themabijeenkomst van de LFT OMG.

Naar aanleiding van deze inzichten is in het Landelijk Strategisch Overleg (LSO) besloten om de LFT OMG te beëindigen. De LFT en het civiele verbod hebben bijgedragen aan een beheersbare situatie. Vanaf nu kan een herijkte strategie, gericht op handhaving van de civiele verboden (zien = handhaven) worden uitgevoerd in samenwerking tussen de Politie, het Openbaar Ministerie, de Belastingdienst, de FIOD, het ministerie van Justitie en Veiligheid (JenV), de Koninklijke Marechaussee en RIECLIEC. Het uitgangspunt blijft dat er geen vrijplaats wordt geboden aan motorbendes.

Voor de uitvoering wordt bij iedere partner een OMGcontactpersoon aangewezen. Deze contactpersonen onderhouden het netwerk, delen relevante ontwikkelingen en leveren jaarlijks een gezamenlijk informatiebeeld op. In een besloten digitale groep op het Kennisplatform

Ondermijning kunnen de contactpersonen elkaar digitaal treffen.

2.3.4.4. LFT Ondermijning in de vastgoedketen

De experts van de LFT Vastgoed hebben gezamenlijk een strategisch beeld Ondermijning in het Vastgoed opgesteld en gepubliceerd op het KPO. Het beeld geeft inzicht in verschijningsvormen van ondermijning in het vastgoed, mogelijke interventies, beschikbare kennisdocumenten en voorbeelden van aanpakken in het buitenland.

Het LIEC organiseerde vijf themabijeenkomsten met de experts van uiteenlopende publiek-private partners. In deze bijeenkomsten zijn (onderzoeks-)initiatieven over ondermijning in het commercieel vastgoed samengebracht. Deelnemers wisselden uit over trends in (alternatieve) financiering van vastgoed en de ontwikkeling van regionale en landelijke scans met risico-indicatoren voor ondermijning in het vastgoed. Verder spraken de experts over vormen van misbruik van de Basisregistratie Personen (BRP) die zij signaleren in ondermijningszaken in de vastgoedsector.

Het LIEC heeft eind 2025 een learning community voor de experts ingericht op het KPO. Vanaf 2026 maken de deelnemers gebruik van dit online platform om kennis en ervaring over de aanpak van ondermijning in het vastgoed uit te wisselen.

2.3.4.5. LFT lokale en sectorale criminele samenwerkingsverbanden

In 2025 heeft de minister van het Ministerie van Justitie en Veiligheid via het Strategisch Beraad Ondermijning (SBO) het LIEC verzocht een Landelijke Fenomeentafel (LFT) in te richten, gericht op lokale en sectorale criminele samenwerkingsverbanden. Daarbij is bepaald dat drie concrete casussen zouden worden betrokken, te beginnen met de glazenwassersbranche in Zaanstad. In 2025 is gestart met de inrichting en uitvoering van deze LFT.

Onder regie van het LIEC is een expertbijeenkomst georganiseerd met vertegenwoordigers van onder meer de politie, de gemeente Zaanstad, de Nederlandse Arbeidsinspectie, de Belastingdienst, het Openbaar Ministerie, het Ministerie van Justitie en Veiligheid en de

“

De afgelopen vijf jaren hebben we met de landelijke fenomeentafel Ondernijning in de vastgoedketen hard gewerkt aan het opzetten van een breed netwerk. Met dit brede netwerk van publieke en private partners weten partners elkaar nu echt goed te vinden. Dit maakt het uitwisselen van kennis gemakkelijk en laagdrempelig. Met de landelijke fenomeentafel hebben we vanuit gemeenten, regionale én landelijke partijen bijvoorbeeld uitgewisseld hoe criminelen voor ondernijnde criminaliteit in het vastgoed de basisregistraties, zoals de Basisregistratie Personen, misbruiken. Hiermee kunnen we in de aanpak op verschillende niveaus ons voordeel doen.

We hebben voor iedereen die ondernijning in het vastgoed aanpakt kennisproducten ontwikkeld. Zo hebben we hard gewerkt aan een update van het strategisch beeld Ondernijning & Vastgoed dat op het Kennisplatform Ondernijning te vinden is. Verschillende organisaties lichten hierin toe hoe je ondernijning in de vastgoedbranche kunt herkennen. In ons strategisch beeld geven we verschillende handelingsperspectieven. Vanaf 2026 delen we onze kennis en inzichten via het Kennisplatform Ondernijning. Via dit online platform komen organisaties bijeen voor het uitwisselen van nieuwe informatie over bijvoorbeeld fenomenen of inzichten uit lokale, regionale of landelijke onderzoeken.



Kees van Rooij,
Voorzitter Landelijk
Strategisch Overleg
van de Landelijke
Fenomeentafel
Ondernijning in de
vastgoedketen.

”



Landelijke Fenomeentafel criminele samenwerkingsverbanden

RIEC's. Tijdens deze bijeenkomst is verdiepend stilgestaan bij de kenmerken en werkwijzen van lokale en sectorale criminele samenwerkingsverbanden binnen de glazenwassersbranche.

Besloten is om, naast de glazenwassersbranche, de focus te verbreden naar twee aanvullende branches: de schoonmaakbranche en de dakdekkersbranche. De betrokken organisaties werken deze geselecteerde branches verder uit. Vervolgens worden gerichte interventies verkend om ongewenste effectief te verstoren.

De inzichten uit deze trajecten zijn bovendien toepasbaar op andere branches. De burgemeester van Heerlen verbindt zich als voorzitter aan de Landelijke Fenomeentafel.

2.3.4.6. Landelijk Loket Bestuurlijke Signalen

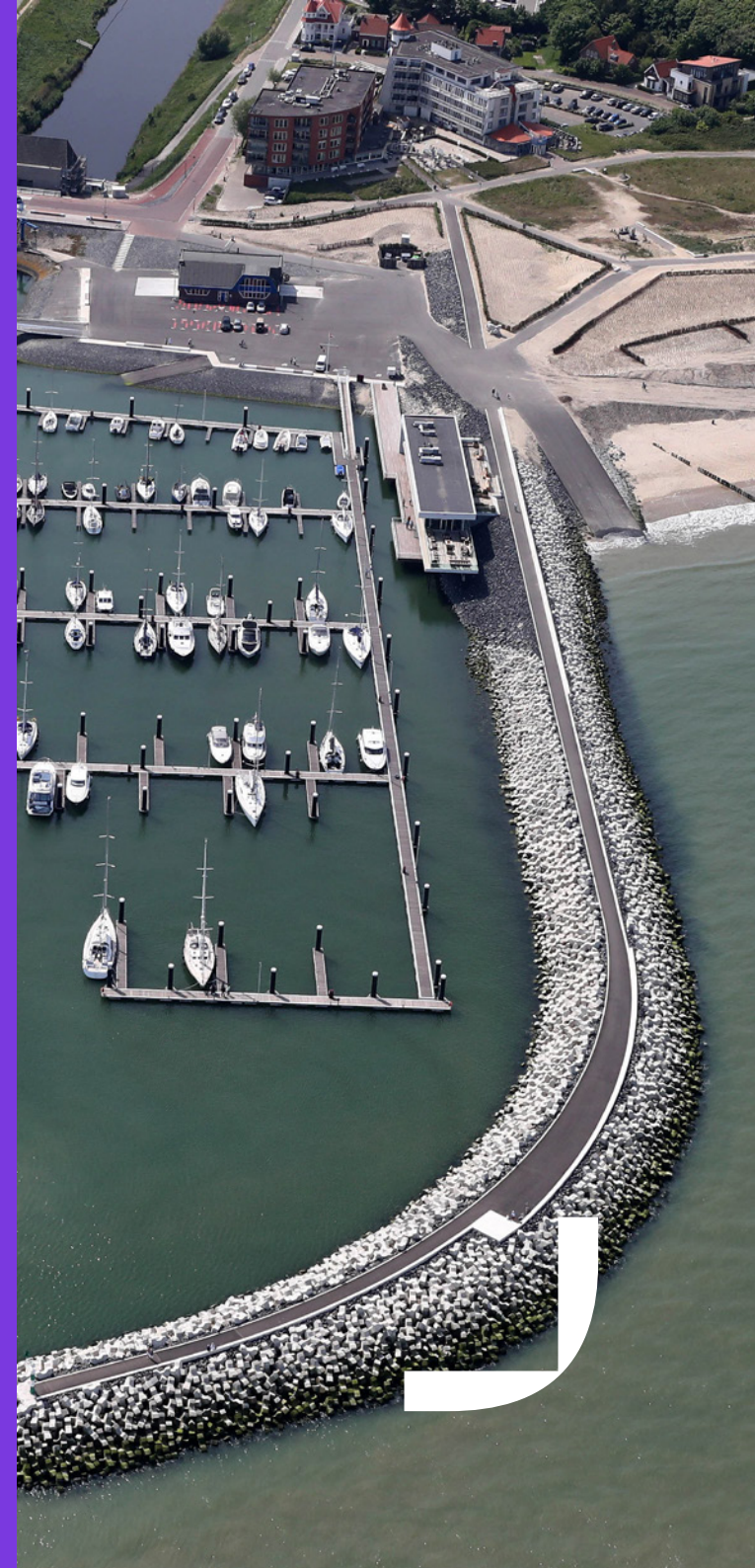
Een bestuurlijk signaal is een formele melding over een probleem, risico of ontwikkeling. Het gaat veelal om een maatschappelijk proces dat (vooralsnog) legaal is, maar leidt tot een knelpunt of kwetsbaarheid. Bewindspersonen of ambtenaren gebruiken deze signalen om

ontwikkelingen te duiden en beleid te maken of te versterken.

Bij het LIEC is het Landelijk Loket Bestuurlijke Signalen ondergebracht. Daar kunnen RIEC-deelnemers die betrokken zijn bij de aanpak van georganiseerde ondermijnende criminaliteit een bestuurlijk signaal indienen. Het LIEC ontzorgt door het proces te faciliteren, van advies over hoe een bestuurlijk signaal opgesteld kan worden tot de uiteindelijke aanbieding bij de verantwoordelijke bewindspersonen, indien mogelijk met aanbevelingen voor aangepast beleid of wetgeving.

Op 18 februari 2025 is het bestuurlijk signaal WWFT en derden betalingen via het LIEC aangeboden aan de ministers van Financiën en JenV. Het bestuurlijk signaal is ingediend door het Combiteam Belastingdienst – FIOD/ Eenheid Landelijke opsporing en Interventies. In juni 2025 is het bestuurlijk signaal beantwoord door de bewindspersonen. Daarnaast heeft het Landelijk Loket Bestuurlijke Signalen twee trajecten begeleid die mogelijk in 2026 ingediend worden.

3. Regionale versterking



In het hoofdstuk Regionale Versterking wordt per RIEC de regionale focus weergegeven. Daarnaast wordt per RIEC een casus of interventie uitgelicht. Nieuw in 2025 is dat per RIEC wordt beschreven wat er is gedaan aan bestuurlijke weerbaarheid, waaronder integriteit, een veilige werkomgeving en communicatiemiddelen.

3.1. RIEC Limburg

3.1.1. Regionale focus

Vanuit het Meerjarenbeleidsplan is gestart met een interne en externe doorontwikkeling, waar in 2025 vervolg aan is gegeven. Met input van RIEC- deelnemers werden ontwikkelpijlers gedefinieerd die meer focus aanbrengen, zowel op strategisch, tactisch, als operationeel niveau, door:

- effectieve doorlooptijden;
- maatwerk;
- ondersteuning bij uitvoering;
- afstemming met landelijke en regionale prioriteiten.

In de zomer van 2025 nam de Stuurgroep het besluit om drie onderwerpen te prioriteren in de integrale samenwerking in de casusaanpak:

- logistiek (inclusief criminele infrastructuren);
- jeugd en jonge aanwas;
- crimineel vermogen (waaronder commercieel vastgoed).

Het RIEC Limburg zet stevig in op versnelling in de uitvoering, bundeling van intelligence, en inzet op een systeemaanpak. Daarom is het een belangrijke doelstelling om samen te werken aan concrete interventies en de effecten te monitoren. Daarvoor is onder andere een 'Casustafel criminele geldstromen' opgezet, met bestuurlijk geprioriteerde casuïstiek.

Twee operationeel specialisten zijn gestart als eerste aanspreekpunt voor deelnemers; zowel bij het indienen van signalen, als bij de ondersteuning van de ondermijningstafels. Daarnaast is het RIEC Limburg aan de slag gegaan met het implementeren van geactualiseerde werkwijzen, zoals beschreven in de Wgs.

Middels trainingen, workshops en maatwerk wordt ingezet op preventie. Ook de 'Experience' in LOODS11 wordt door de deelnemers als bijzondere meerwaarde ervaren.

3.1.2. Casus/interventie

Opzichtig 'patsergedrag' van een inwoner uit de gemeente Stein leidde tot het indienen van een signaaldocument. Diverse signalen lieten alarmbellen afgaan, zoals verbouwingen aan het woonhuis en een manege, de aanwezigheid van veel beveiligingscamera's en het rijden in een Lamborghini. Toen vervolgens 'de boekhouder' van de Limburgse drugsproblematiek ook in beeld kwam, leidde dit uiteindelijk tot het oprollen van een drugscarrousel door de Politie Eenheid Limburg.

In drie tot vier jaar tijd zijn tienduizenden kilo's cocaïne in verborgen ruimtes van Nederland naar het Verenigd Koninkrijk getransporteerd. Via verschillende transportbedrijven werden dekladingen vervoerd. Een aantal verdachten werd aangehouden. De hoofdverdachten kunnen naast een eventuele veroordeling een naheffing inkomstenbelasting tegemoet zien.

Er werd voor ruim € 8 miljoen conservatoir beslag gelegd. Het conservatoir beslag van later gefailleerde vennootschappen ging over op de curator. Met dit scenario werd vanaf de onderzoekstart rekening gehouden. De NIWO (Stichting Nationale en Internationale Wegvervoer Organisatie) heeft de transportvergunning van de betrokken transportbedrijven ingetrokken. Vanwege het achterwege laten van een FIU-melding (notaris) en het handelen met voorkennis (verzekeringsagent en NVM-makelaar) werd actie ondernomen. Ook werd tijdens het onderzoek een bedrijf ontdekt dat ingeschreven staat op een adres waar dit niet mogelijk was. Dit werd besproken met de Kamer van Koophandel. Verder werd nagelopen hoe het kan dat iemand een

dure sportauto met buitenlands kenteken in Nederland kon leasen.

3.1.3. Bestuurlijke weerbaarheid

Binnen de portefeuille Bestuurlijke Weerbaarheid zijn integriteit, een veilige werkomgeving en communicatiemiddelen essentieel voor het versterken van de gemeentelijke organisatie. In bewustwordingssessies over integriteit voor gemeenteraden en colleges van burgemeester en wethouders bracht het RIEC Limburg de Limburgse Norm onder de aandacht.

Dit is een richtlijn die gemeenten helpt bij het bevorderen van ethisch beleid en besluitvorming. Deze norm zorgt ervoor dat bestuurders en medewerkers met integriteit handelen, zowel in routinebesluiten als in crisissituaties. Ook werden de risico's van ondermijning blootgelegd en handreikingen gegeven over hoe te handelen in de preventieve en repressieve sfeer. Denk hierbij aan screening van personeel of het voeren van sollicitatiegesprekken.

Een veilige werkomgeving is cruciaal voor het welzijn en de effectiviteit van medewerkers.

In deze omgeving kunnen zij zich vrijuit uitspreken zonder angst voor repercussies, wat essentieel is voor het melden van misstanden en het waarborgen van integriteit. Bewustwordingssessies helpen managementteams het belang van een veilige werkcultuur in te zien en maatregelen te nemen ter bescherming van hun medewerkers. Vakgroep Relatiebeheer wees de gemeenten op het belang en de mogelijkheden van interne en externe communicatie rondom ondermijning en beïnvloeding op het gemeentelijk apparaat.

3.2. EURIEC

3.2.1. Regionale focus

Het EURIEC richtte zich in 2025 wederom op de ondersteuning van de Belgische, Nederlandse en Duitse partners bij casussen en fenomenen die een grensoverschrijdende component hebben. Daarnaast zette het EURIEC ook in op het verder verspreiden van de bestaande expertise en kennis over de mogelijkheden om informatie grensoverschrijdend te verstrekken en te ontvangen.

Voor het EURIEC was 2025 een jaar van extra uitdaging, omdat als gevolg van enkele loopbaanwijzigingen het aantal medewerkers verminderde. Desondanks zijn diverse doelen behaald, waaronder het voltooien van een meerjarenplan en het behandelen van tientallen zaken. In 2026 wordt weer ingezet om de bezetting van het EURIEC te vergroten. In 2025 werden 45 casussen met een internationale component bij het EURIEC aangeleverd.

De meeste van deze casussen sloten aan op prioriteiten uit het meerjarenbeleidsplan, zoals:

- vergunningenbeleid;
- tegengaan van de uitbuiting van arbeidsmigranten;
- drugscriminaliteit;
- vuurwerk/explosieven

3.2.2. Toelichting casus of interventie – samenwerking bij nazorg gedetineerden

Een Nederlands persoon pleegde in Duitsland een plofkraak. Als gevolg daarvan werd deze persoon in de gevangenis in Duitsland opgesloten. Daarnaast was de betrokkene ook

in beeld bij de persoonsgerichte aanpak in zijn Nederlandse thuisgemeente. Daarom wilde de Nederlandse thuisgemeente graag de datum van vrijlating van deze persoon weten, zodat de gemeente deze persoon bij terugkeer in de gemeente beter kon begeleiden.

Uit onderzoek van het EURIEC bleek dat de datum van vrijlating aan Europese autoriteiten gecommuniceerd kan worden door de Duitse overheid, als de buitenlandse instantie verantwoordelijk is voor de nazorg van gedetineerden. Dat is in deze casus het geval. Daarom werden de eerste experimenten hierover reeds opgestart.

3.3. RIEC Noord-Holland

3.3.1. Regionale focus

Onder de vlag van NHVeilig lag in Noord-Holland de regionale focus in 2025 op de thema's Drugs, Criminele Geldstromen, Mensenhandel en Weerbare Jeugd.

Deze thema's vormden de kern van de ondermijningsaanpak en vroegen om regionale regie, een stevige informatiepositie en

doelgerichte samenwerking met de deelnemers. De inzet sloot aan op landelijke ontwikkelingen en borduurde voort op de versterking van de lokale aanpak uit voorgaande jaren.

Binnen NHVeilig verstevigde het RIEC Noord-Holland in 2025 de intelligencetaken, stimuleerde kennisdeling en ondersteunde gemeenten bij het vergroten van hun bestuurlijke weerbaarheid. De RIEC-kernactiviteiten vormden het fundament voor de regionale samenwerking:

- **Van informatie naar inzicht**

Analyse van signalen, trends en lokale verschijningsvormen van ondermijning, met doorvertaling naar gerichte handelingsperspectieven.

- **Kennismakelaar**

Bundeling en verspreiding van kennis via het in 2025 gelanceerde digitale kennisplatform NHVeilig, dat fungeert als centrale ontmoetingsplek waar professionals kennis en expertise uitwisselen, samenwerken en praktische handvatten kunnen vinden.

- **Weerbaarheid**

Ondersteuning van gemeenten bij de implementatie van de in 2025 gelanceerde

Noord-Hollandse Norm Weerbare Overheid en versterking van bestuurlijke en ambtelijke netwerken.

- **Integrale casusregie**

Interventieadviezen en projectmatige ondersteuning met directe verbinding naar de vier prioritaire thema's.

3.3.2. Toelichting casus of interventie – Online handel in luxe goederen, met cryptovaluta als betaalmiddel

In 2025 ondersteunde RIEC NoordHolland een integrale casus rondom een luxegoederenhandel waarin sterke vermoedens bestonden van grootschalig witwassen en overtredingen van financiële wetgeving. Aanleiding was de inbeslagname van een exclusief horloge met een zeer hoge waarde.

Uit vervolgonderzoek bleek dat betrokkenen in korte tijd miljoenenomzetten realiseerden, terwijl slechts een beperkt deel daarvan werd opgegeven bij de Belastingdienst. Bovendien had de handelsstroom duidelijke verwevenheden met personen uit criminele netwerken. Tijdens het onderzoek kwam een

nieuw fenomeen naar voren: de handel in luxe horloges via gesloten digitale groepen, waarbij cryptovaluta als betaalmiddel werd gebruikt.

Omdat deze transacties niet onder de reguliere meldplichten vallen, ontstaan nieuwe routes voor witwassen. Tijdens een gezamenlijke actiedag zijn verschillende vermogensbestanddelen in beslag genomen en is een van de betrokkenen strafrechtelijk vervolgd. Parallel aan het strafrechtelijk traject voerden ketenpartners bestuurlijke en fiscale maatregelen uit, waaronder naheffingen en het overnemen van beslag.

Daarnaast is een kennisdocument opgesteld waarmee het fenomeen 'witwassen via exclusieve goederen' landelijk onder de aandacht is gebracht. Meerdere gemeenten zijn intussen gestart met de invoering van het Digitaal Opkopersregister, dat hen in staat stelt om structureler toezicht te houden op deze specifieke handelsstromen. Hiermee is zowel repressief als preventief impact gerealiseerd in een complexe financiële casus.



Ongebruikelijk bezit

3.3.3. Bestuurlijke weerbaarheid – 44 gemeenten werken aan weerbaarheid

In 2025 is in Noord-Holland een belangrijke stap gezet in het versterken van de bestuurlijke weerbaarheid. Begin dat jaar werd de Noord-Hollandse Norm Weerbare Overheid gelanceerd, een gezamenlijke ontwikkeling van de provincie Noord-Holland, de RIEC's Noord-Holland, Amsterdam-Amstelland en Midden-Nederland en de 44 deelnemende gemeenten.

Het RIEC Noord-Holland ondersteunde de 32 gemeenten in de eigen regio bij de eerste implementatiefase van de norm en zette de eerste stappen in het versterken van bestuurlijke en ambtelijke netwerken rond integriteit en een veilige werkomgeving. In het najaar zijn

twee regionale weerbaarheidsdagen georganiseerd: één voor bestuurders en één voor de ambtelijke organisatie. Deze bijeenkomsten, mede ontwikkeld met de Rijksrecherche, boden verdieping op de thema's integriteit en sociale veiligheid. Daarnaast boden zij ruimte om het onderwerp weerbaarheid breder te positioneren binnen de regionale netwerken. Voor bestuurders betekende dit onder meer aandacht voor de rol van de gemeentelijke driehoek. Voor de ambtelijke organisatie lag de focus op het verbinden van weerbaarheid aan andere domeinen dan veiligheid, zoals HRM, toezicht en handhaving, juridische zaken en vergunningverlening. Op het gebied van kennisdeling bood de lancering van het NHVeilig-platform nieuwe communicatiemogelijkheden. Zo werd een aparte Bibob-community ingericht en kwam er een informatiepagina over weerbaarheid. Ook werd, mede vanuit het RIEC Noord-Holland, gewerkt aan twee nieuwe e-learnings over de Wet Bibob.

3.4. RIEC Oost-Nederland

3.4.1. Regionale focus

Ondermijnende criminaliteit vroeg ook in 2025 om informatie gestuurd werken, integrale samenwerking en structurele verankering. Een stevige basis blijft noodzakelijk: actuele informatie maakt zowel casusaanpak als preventie effectiever.

Gemeenten hebben hierin een centrale rol, al verschilt hun volwassenheid. Er is vooruitgang zichtbaar in het lokaal oppakken van casuïstiek en het sturen op complexe dossiers, bijvoorbeeld via verbeterde werkprocessen en pilots rond zorgcriminaliteit. De impact blijft afhankelijk van signalen, capaciteit en bestuurlijke betrokkenheid, maar de aanpak verschuift van vooral repressie naar structurele preventie, zoals het wegnemen van gelegenheidsstructuren. Denk aan strengere vergunningverlening, gericht toezicht en het inzetten van instrumenten als Bibob en integraal casusoverleg. Leren in de praktijk krijgt veel aandacht via trainingen en maatwerk. Tegelijk zijn harde effectindicatoren nog

SONAR

Het integraal kennis- en netwerkcentrum van Oost-Nederland op het thema **harddrugs**

Sinds 2017 werken de politie, het OM, de Belastingdienst, Ketentoezicht Gelderse en Overijsselse omgevingsdiensten en het RIEC-bureau samen aan een actueel regionaal informatiebeeld op het thema harddrugs. Door inzicht te geven in trends en ontwikkelingen, kunnen de gezamenlijke RIEC deelnemers goed geïnformeerd, gericht en tijdig interveniëren. Sonar werkt op locatie- en fenomeenniveau, maar kan de districtelijke ondermijningscentra wel ondersteunen met expertise en de inbreng van signalen.* Hieronder lees je meer over de verschillende activiteiten.



Registreren van drugslocaties en hun kenmerken

Alle in de regio Oost-Nederland aangetroffen productie-, opslag- en duplocaties van harddrugs worden bijgehouden en verrijkt met gedetailleerde informatie van de betrokken RIEC deelnemers (zoals type drugs en locatiekenmerken).

Doel: Het creëren van een actueel overzicht van alle drugslocaties en hun kenmerken in Oost-Nederland.



Verrichten van (geo-)analyses en signaleren van trends en ontwikkelingen

Hierbij is ook aandacht voor nationale en internationale ontwikkelingen op het thema harddrugs. Bevindingen worden met de RIEC deelnemers gedeeld in periodieke rapportages.

Doel: Het geven van inzicht in ontwikkelingen, het signaleren van trends, en het bieden van adviezen voor preventie, handhaving en opsporing.



Versterken van partnerschappen en netwerken

Er wordt samengewerkt met andere initiatieven, projecten en partners die betrokken zijn bij de aanpak van harddrugscriminaliteit (zoals het intelcentrum ondermijning, team finec van de politie Oost-Nederland en de training High Alert).

Doel: Intensievere samenwerking en kennisdeling om de effectiviteit van de aanpak van harddrugscriminaliteit te vergroten.



Innovatie en onderzoek

SONAR is aanjager van innovaties en onderzoeken, zoals het project Meten is Weten (detecteren van drugsafval in rioolwater) en onderzoek naar alternatieve wijzen van lozen van drugsafval.

Doel: Het verbeteren van opsporing en preventie door nieuwe technologieën en (wetenschappelijke) inzichten te implementeren.



*Behandeling van casuïstiek vindt plaats in de districten via de reguliere route

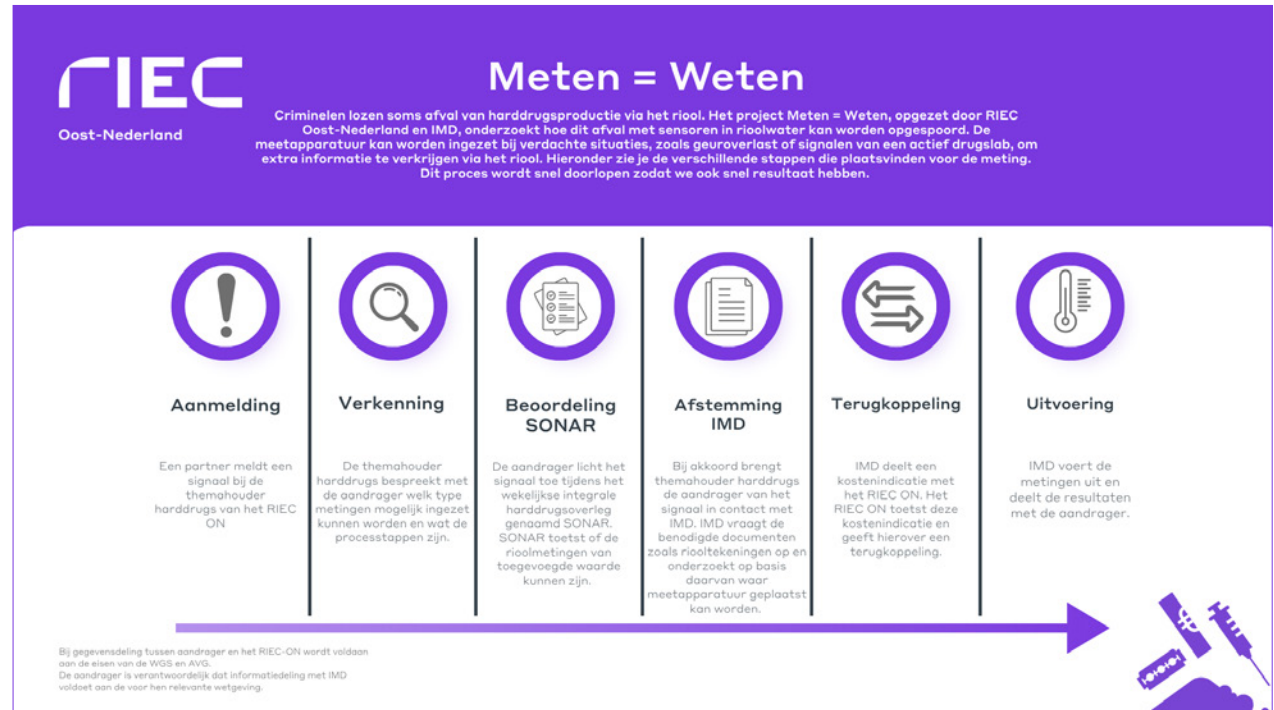
Infographic: Sonar

bepert en is monitoring vooral kwalitatief. 2025 fungeerde als verdiepingsjaar, gericht op duurzame bestuurlijke borging en verdere ontwikkeling van meetbare resultaten.

3.4.2. Toelichting casus of interventie – Sociaal ondernemer zorgt vooral voor zichzelf

Een bedrijf dat zich profileerde als sociaal ondernemer, met inzet van mensen met een arbeidsbeperking/gemeentelijke loonkostensubsidies, bleek in werkelijkheid een schakel in een breder ondermijnend netwerk. Jongeren met een drugsprobleem of criminele achtergrond vonden er ogenschijnlijk werk en structuur. In de praktijk klopten arbeidsovereenkomsten niet, werd personeel structureel niet aangemeld, waren uren- en verzuimregistraties onbetrouwbaar en vond zwart werk plaats. Het zicht op het personeelsbestand ontbrak volledig. Er was sprake van schijnbeheer, met een vaste boekhouder die een faciliterende rol speelde.

De aanpak tegen deze ondernemer was integraal en meerjarig. Meerdere gemeenten stopten loonkostensubsidies en vorderden deze terug. Bestuursrechtelijke én strafrechtelijke uitkeringsonderzoeken werden gestart. Het UWV onderzocht de positie van werknemers en hoorde de werkgever.



De Belastingdienst legde forse fiscale correcties op, zowel zakelijk als privé, en beoordeelde vastgoedaankopen. De boekhouder werd onder de aandacht gebracht van de Nederlandse Arbeidsinspectie. Parallel daaraan zijn strafrechtelijke onderzoeken gestart naar drugshandel en in verband daarmee is een woning gesloten.

3.4.3. Bestuurlijke weerbaarheid – Gelders akkoord, weerbaarheidscans en 170 bestuurlijke adviezen

In 2025 is, mede op basis van de weerbaarheidscans, gericht geïnvesteerd in het weerbaar worden tegen ondermijnende criminaliteit. Dit gebeurde langs vier pijlers: bewustwording en organisatieontwikkeling, informatiepositie, beleid & handhaving en

integriteit en communicatie. Gemeenten werkten aan weerbaarheidsnormen en in Gelderland werd het Gelders Akkoord vastgesteld, met nadruk op integriteit, een veilige werkomgeving en communicatiecampagnes zoals ondermijningsweken.

Er zijn 170 bestuurlijke adviezen uitgebracht, waarvan 118 Bibob-adviezen. Gemeenten voeren steeds vaker zelfstandig Bibob-onderzoeken uit en vragen vooral ondersteuning bij complexe casuïstiek. Het instrument wordt breder toegepast: naast horeca ook bij vastgoedtransacties, zorgaanbieders en omgevingsvergunningen.

Daarnaast is ingezet op de aanpak van zorg-criminaliteit via de Wet Bibob. Gemeenten en districten verbeterden hun screening aan de voorkant. Het RIEC Oost Nederland voerde een nulmeting uit op basis van de VNG-routekaart en droeg landelijk bij aan de doorontwikkeling van bestuurlijke instrumenten, waaronder handreikingen en het geactualiseerde handboek Bibob. Samen met RIEC Noord-Nederland organiseerde RIEC Oost Nederland voor ongeveer 250 professionals het kennisevent Bibob.

3.5. RIEC Zeeland West-Brabant

3.5.1. Regionale focus – in de aanval tegen criminele verdienmodellen, 22 drugslabs opgerold

In 2025 bleef de inzet van Zeeland West-Brabant vol gericht op het aanpakken van criminele verdienmodellen en de ondermijnende effecten daarvan. De deelnemers richtten zich op vier criminele markten, namelijk: cocaïne, synthetische drugs, mensenhandel en cybercriminaliteit. En daarnaast op de vier geprioriteerde thema's: Logistieke Knooppunten en Transport, Criminele Geldstromen, Jeugd en Jonge aanwas en Weerbare Overheid.

Zeeland West-Brabant blijft aantrekkelijk voor ondermijnende criminaliteit door haar strategische ligging, havens en infrastructuur. Criminele netwerken benutten deze positie bij hun activiteiten in synthetische drugs, cocaïne, mensenhandel en cybercriminaliteit. De synthetische drugsproblematiek blijft structureel aanwezig. In 2025 zijn 22 drugslabs en 14 opslagplaatsen aangetroffen. Daarnaast registreerde de regio

31 dumpingen van drugsafval. Dit veroorzaakt risico's voor veiligheid, leefbaarheid en milieu. Ook blijft de regio een belangrijke schakel in cocaïne-transport via zeehavens en logistieke netwerken. Het onderschepte cocaïnevolume daalde van 15.085 naar 11.118 kilo. Deze daling kan wijzen op aangepaste werkwijzen en alternatieve routes buiten het zicht van handhaving. Tien uithalers en één chauffeur zijn het afgelopen jaar in de regio aangehouden.

Mensenhandel blijft een hardnekkig en grotendeels verborgen fenomeen. Jaarlijks worden in de regio Zeeland West-Brabant ongeveer 340 signalen ontvangen. Het aantal signalen van seksuele uitbuiting nam toe door intensiever toezicht. Criminele uitbuiting, waarbij daders ook slachtoffer zijn en handelen onder druk, blijft onderbelicht.

Cybercriminaliteit groeit en ondersteunt ook andere criminele activiteiten. Digitale fraude en facilitering van drugs- en mensenhandel nemen toe. Nieuwe fraudevormen ontwikkelen zich door kunstmatige intelligentie. Dit vergroot de

complexiteit en vraagt blijvende aanpassing van preventieve en repressieve maatregelen.

3.5.2. Toelichting casus of interventie – aanpak ongebruikelijk bezit van panden en luxegoederen

In 2025 is binnen een district in de regio Zeeland West-Brabant een integrale aanpak uitgevoerd gericht op 'ongebruikelijk bezit'. Gemeenten, politie, Belastingdienst en het RIEC werkten hierbij nauw samen. Dit handhavingsknelpunt richtte zich op personen met hoge uitgaven die niet passen bij hun inkomen. Het ging onder meer om woningen, bedrijfslocaties, kostbare verbouwingen en luxe goederen. Ook dure voertuigen, horloges, merkartikelen en vakanties boven € 20.000 kwamen in beeld.

Het doel was criminele geldstromen verstoren en ondermijnende criminaliteit tegengaan.

De samenwerking leverde in korte tijd concrete resultaten op. In totaal zijn 54 meldingen onderzocht. In 30 zaken zijn voertuigen en motoren met een waarde van meer dan € 20.000 in beslag genomen. Daarnaast zijn tientallen fiscale



Cadzand

onderzoeken uitgevoerd en invorderingsacties gestart. Dit resulteerde in circa € 120.000 aan ingevorderd belastinggeld. Meerdere onderzoeken naar mogelijk illegaal verkregen bezit lopen nog door.

Een belangrijk deel van de interventies kwam voort uit meldingen van oplettende inwoners via Meld Misdaad Anoniem. Deze signalen ondersteunden het in beeld brengen van ongebruikelijk bezit en het starten van interventies.

3.5.3. Bestuurlijke weerbaarheid – integere overheid en kandidatenverkiezingen

Binnen de portefeuille bestuurlijke weerbaarheid is in 2025 ingezet op integriteit, veilige werkomgeving en communicatiemiddelen. Een weerbare overheid is een randvoorwaarde voor de aanpak van ondermijning. Gemeenten zijn ondersteund bij het versterken van integriteit en het voorkomen van misbruik van publieke taken.

Binnen het programma Veilige Publieke Taak zijn bestuurders en ambtelijke teams bewust gemaakt van kwetsbaarheden. Aandacht ging hierbij uit naar omgang met netwerken, druk, intimidatie en bedreiging. Hiervoor zijn LOODS12, het Dilemmaspel en communicatiemiddelen zoals een video en praktijkvoorbeelden ingezet. Verdiepende trainingen over soevereinen en anti-institutioneel gedrag zijn aanvullend aangeboden.

In aanloop naar de gemeenteraadsverkiezingen van 2026 zijn partijbesturen ondersteund bij integere kandidaatselectie. Tijdens bijeenkomsten

in LOODS12 oefenden bestuurders gesprekken met potentiële kandidaten en leerden zij risico's herkennen. Dit leidde tot een succesvolle samenwerking met partners en tot de ontwikkeling van een kennisvideo die verspreid is via burgemeesters en griffiers. De video verwees naar ondersteunende middelen binnen de Toolbox Gemeenteraadsverkiezingen. De Zeeuwse en Brabantse Norm Weerbare Overheid boden hierbij het kader. Via het programma Versterken Informatiepositie Gemeenten zijn daarnaast informatieproducten, Toolboxes en advies ingezet ter ondersteuning van beleid en uitvoering.

3.6. RIEC Oost-Brabant

3.6.1. Regionale focus

De RIEC-samenwerking kreeg in 2025 een nieuwe start. Na jaren van samenwerken in Brabant en Zeeland, zijn sinds 2025 de krachten gebundeld op het niveau van de politie-eenheid Oost-Brabant. Met de partners zijn hernieuwde uitgangspunten vastgesteld en is een nieuw RIEC-bureau ingericht. Gezamenlijk

met de partners is de ambitie vastgesteld om de regio Oost-Brabant minder aantrekkelijk te maken voor ondermijnende criminaliteit en de samenleving en overheid weerbaarder te maken tegen de negatieve invloeden hiervan.

Hiervoor is het afgelopen jaar de aanpak geïntensiveerd op thema's waar de partners samen het verschil kunnen maken: Logistieke knooppunten en transport, Jonge aanwas, Mensenhandel en Criminele geldstromen. Met als kapstok de thema's uit het Veiligheidsplan Oost-Brabant (RVP): 'drugsmarkten, witwassen en mensenhandel'. In 2025 is aan deze ambitie gewerkt door:

- Het vergroten van de actiegerichtheid op lokaal en regionaal niveau
- Efficiënt en effectief inzetten op preventie en repressie
- Het versterken van de informatiepositie, zowel monodisciplinair als integraal
- Het inzetten op het vergroten van de weerbaarheid van samenleving en overheid.

Ook is in 2025 gestart met het ontwikkelen van een monitoring- en effectmetingssysteem

waarmee de voortgang en de behaalde resultaten van de aanpak in kaart worden gebracht en later effecten kunnen worden gemeten.

3.6.2. Toelichting casus of interventie – verbeteren leefgebied en kansen

Een gebied in Eindhoven wordt gekenmerkt door culturele diversiteit, uiteenlopende levensstijlen en ondernemerschap. Met een gerichte aanpak wordt geïnvesteerd in het versterken van de kwaliteiten van het gebied. De aanpak is onderdeel van een pact. Eén van de ambities is dat mensen zich fijn en veilig voelen, thuis en op straat. Dat gebeurt door het verminderen van verkeersoverlast en zwerfafval en het uitbreiden van het winkelaanbod. Naast veiligheid, wordt nadrukkelijk gekeken naar de ruimtelijke, economische en sociale aspecten om het leefplezier te vergroten.

Tegelijkertijd is in het gebied sprake van criminaliteit, overlast en openbare ordeverstoringen. De gemeente, politie, Openbaar Ministerie en Belastingdienst werken samen om deze hardnekkige vormen van ondermijning aan te pakken. Bijvoorbeeld door het opsporen

en bestrijden van criminele netwerken om de ongewenste aantrekkingskracht van dit gebied op criminelen te doorbreken. Ook is aandacht voor het voorkomen van verplaatsingseffecten.

Enkele resultaten in 2025:

- doorzoeken van woningen en bedrijfspanden;
- aanhoudingen van verdachten voor witwassen, drugshandel en het plaatsen van explosieven;
- beslaglegging op voertuigen en inning van openstaande belastingschulden;
- bestuursrechtelijke maatregelen zoals naleving van alcoholwet- en exploitatievergunningen.

De aanpak heeft geleid tot doorontwikkeling van de strafrechtelijke aanpak van ondermijning in de gehele eenheid, om beschikbare capaciteit effectiever in te zetten en meer slagkracht te organiseren.

In 2025 werd samengewerkt in 74 RIEC-casussen en 12 handhavingssnelpunten (HHK's). Van dit aantal zijn er 28 casussen en 5 HHK's



in 2025 gestart en zijn 18 casussen en 3 HHK's afgesloten. Naast de RIEC-casuïstiek werd er ook mono- en multidisciplinair samengewerkt. Voor RIEC Oost-Brabant zijn de cijfers zoals opgenomen in tabel 1 niet representatief voor de operationele resultaten van de aanpak, omdat ook veel operationele resultaten met partners worden behaald zonder dat het een RIEC-casus of handhavingknelpunt betreft.

3.6.3. Toelichting Bestuurlijke weerbaarheid

In 2022 spraken de Brabantse gemeenten met de Provincie Noord-Brabant af om te werken volgens de 'Brabantse Norm Weerbare Overheid'. Met als doel ervoor te zorgen dat ze weerbaar zijn om zo hun rol te kunnen pakken in de eigen, lokale én in de integrale aanpak van ondermijning. Het afgelopen jaar hebben de gemeenten binnen de negen basisteams – met ondersteuning van het RIEC-bureau – gewerkt aan het verhogen aan de weerbaarheid.

Enkele voorbeelden:

- De Provincie Noord-Brabant heeft in samenwerking met Vereniging Brabantse

gemeenten (VBG), RIEC Zeeland West-Brabant en RIEC Oost-Brabant de kennisvideo 'Gemeenteraadsverkiezingen: een integere kieslijst' gemaakt. Het doel van de kennisvideo is om partijbesturen kort en bondig mee te nemen in bestaande behulpzame middelen, zoals benoemd in de RIEC Toolbox Gemeenteraadsverkiezingen 2026.

- In diverse basisteams is de sociale media campagne 'Samen voor een veilige buurt' ingezet. Met als doel de bewustwording over signalen en risico's van drugslabs en hennepkwekerijen te verhogen en de meldingsbereidheid te vergroten.
- Voor een completer beeld van de ondersteuning en activiteiten met betrekking tot de 'Brabantse Norm Weerbare Overheid' verwijzen we graag naar het Jaarverslag RIEC Oost-Brabant 2025.

3.7. RIEC Noord-Nederland

3.7.1. Regionale focus – drugscriminaliteit en online criminaliteit

De aanpak van ondermijning in Noord-Nederland richt zich op het versterken van de informatiepositie, het vergroten van bewustwording en weerbaarheid, en het bieden van advies en ondersteuning. Bij de regionale versterking ligt de nadruk op drugscriminaliteit en online criminaliteit. Bij drugscriminaliteit staat het bestrijden van criminele geldstromen centraal. Voor online criminaliteit is jeugd, en specifiek jonge aanwas, een geprioriteerde doelgroep.

De integrale programmateams (IPT's) hebben het afgelopen jaar voor beide focusthema's meerjarige programmaplannen opgesteld onder coördinatie van een programmaregisseur. Een zichtbaar resultaat is de campagne Echt niet Vandaag, gericht op het vergroten van digitale weerbaarheid bij jongeren, MKB'ers en minder digitaal vaardigen. In totaal meldden 58 organisaties 101

preventieactiviteiten aan. Vanwege het succes wordt de campagne in 2026 herhaald.

Daarnaast zijn fraude en misbruik in de vastgoedsector en zorgcriminaliteit aangewezen als onderzoeksthema's. Het onderzoek naar zorgcriminaliteit is afgerond; een kwartiermaker verkent met partners hoe de aanbevelingen kunnen worden opgevolgd en hoe de verdere aanpak vorm krijgt. Fraude en misbruik in de vastgoedsector vormt een belangrijk onderdeel binnen de aanpak van criminele geldstromen.

3.7.2. Toelichting casus of interventie – Joint Exercise Trident Eemshaven

In september 2025 organiseerde het RIEC Noord-Nederland de multidisciplinaire oefening Joint Exercise Trident (JET) in de Groninger Seaports Eemshaven. De oefening kwam tot stand op verzoek van de Douane en de Koninklijke Marechaussee. De docenten van het RIEC werkten samen met de IBT docenten van de Koninklijke Marechaussee en trainers van de Douane. Daarnaast werd er gebruik gemaakt van tegenspel en acteurs.

Tijdens deze meerdaagse oefening stond de gezamenlijke aanpak van ondermijnende criminaliteit centraal. Er werden realistische scenario's nagebootst rondom mensensmokkel en drugscriminaliteit. Dit gebeurde op verschillende locaties in en rond de zeehaven, zoals op bedrijventerreinen, afgesloten gebieden, schepen en in de openbare ruimte.

Medewerkers van de Douane en Koninklijke Marechaussee werkten samen in uitdagende praktijksituaties. Ze deelden kennis over elkaars bevoegdheden en leerden van elkaars werkwijze. Ook heeft de oefening de onderlinge samenwerking versterkt. Beide diensten zijn nu goed voorbereid op situaties waarin snel en effectief optreden nodig is. Deze oefening onderstreept het belang van samenwerking in de strijd tegen ondermijning in de Eemshaven.

3.7.3. Toelichting Bestuurlijke weerbaarheid

Als het gaat om de aanpak van ondermijning, werken gemeenten, provincies, waterschappen en omgevingsdiensten langs de lijn van de



Eemshaven

provinciale norm samen in drie verbanden: de Friese norm, de Drentse Aanpak ondermijning en de Groninger ondermijningsaanpak.

Het Bestuurlijk ondersteuningsteam (BOT) faciliteert en ondersteunt deze samenwerkingsverbanden, o.a. door deelname aan regionale werkgroepen op het gebied van integriteit en bewustwording. Ook wordt werkt het team mee aan de ontwikkeling van concrete producten, zoals beleidsnotities, en uitvoering van acties, zoals bestuurlijke of integrale controles.

Door het RIEC wordt daarnaast een bewustwordings- en weerbaarheidspakket

aangeboden waarmee gemeenten op doelgerichte en samenhangende wijze blijvend aandacht kunnen besteden aan ondermijning. De aangeboden bewustwordingssessies gaan in op het herkennen van signalen van ondermijnende criminaliteit en het bieden van handelingsperspectief. Ook wordt ingezoomd op de kwetsbaarheid van ambtenaren en bestuurders voor criminele beïnvloeding.

Naast algemene sessies bestaan er meer functie specifieke maatwerksessies en zijn er verschillende follow-up producten zoals posters, VR- experiences en de fototentoonstelling 'Ondermijning in beeld'.

3.8. RIEC Midden-Nederland

3.8.1. Regionale focus – gebiedsgerichte aanpak

Om de ambities (het verstoren van criminele samenwerkingsverbanden en het vergroten van maatschappelijke weerbaarheid) te verwezenlijken focuste RIEC Midden Nederland op een (door)ontwikkeling van een

gerichte en thematische aanpak: criminele geldstromen, crimineel gebruik van branches en locaties, jonge aanwas, ondermijning in de zorg, mensenhandel en weerbare overheid. Ondermijning in de zorg was een nieuw thema waardoor de focus vooral zat op bewustwording over problematiek, kennis over de interventiemogelijkheden van de betrokken partners en het ontwikkelen van handelingsperspectief. Ook was er veel casuïstiek (5 nieuwe en 11 lopende casussen). Op het gebied van criminele geldstromen lag de focus op een sterkere informatiepositie, actueel crimineel financieel beeld, effectiever handelingsrepertoire en Publieke en Private Samenwerking.

De aanpak voor crimineel gebruik van branches en locaties staat. Er vonden overal in de regio gebiedsgerichte aanpakken plaats, waarbij partners samenwerkten op controles op onder meer bedrijventerreinen, in het buitengebied en op de autobranche. Daarnaast zat de focus ook op een paar benodigde verbeteringen:

1. Signalering versterken: meer signalen (toename van 12 casussen) door meer

verschillende partners (zoals Douane, FIOD en Nederlandse Arbeidsinspectie).

2. De verbinding met online criminaliteit: In twee casussen bevond zich een online component.
3. Samen werken en leren: dit kreeg meer aandacht onder andere door de komst van Loods¹⁷ waar zij professionals trainden in het herkennen van signalen van GOC in (b) oefenplein.
4. Uitvoeringskracht versterken: het RIEC Midden Nederland ondersteunde in 2025 bij meer controles dan in 2024, net zoals het aantal keer bestuurlijk juridisch advies (een aantal 76 in 2024 tegenover een aantal van meer dan 160 in 2025).

3.8.2. Toelichting casus of interventie – integraal samenwerken tegen illegale sexwerkzaamheden

De gemeente Houten ontving een signaal over mogelijke sekswerkzaamheden in een woning. Dit signaal is gedeeld met de wijkagent, waarna ook meldingen uit de buurt aan deze informatie konden worden gekoppeld. Op basis hiervan is besloten via een integrale controle vast te

stellen hoe de woning feitelijk werd gebruikt. Hierbij aanwezig waren de gemeente, de politie, Team Operationele Versterking van het RIEC MN (TOV) en hulporganisatie Belle.

Voorafgaand aan de controle is contact gelegd met Veilig Thuis (VT) vanwege mogelijke aanwezigheid van kinderen in de woning. VT kon niet aansluiten zonder een vooraf ingediend signaal. Door de gemeentelijke toezichthouder en TOV werd de aanpak van de integrale controle (een mystery guest benadering) besproken. De sekswerker weigerde medewerking.

Na aanhoudende weerstand zag de politie zich genoodzaakt tot het verrichten van een aanhouding. De gemeentelijke toezichthouder schakelde het crisisteam van VT in, dat de kinderen overbracht naar een veilige plek. In de woning bleek een ruimte ingericht als werkruimte voor sekswerkzaamheden, waarbij direct een link kon worden gelegd met advertenties op platforms voor seksuele dienstverlening. Eveneens werden een kasboekje en verdovende middelen aangetroffen. Deze

controle onderstreept het belang van een integrale aanpak en nauwe samenwerking tussen gemeente, politie en hulpverlenende organisaties bij complexe en kwetsbare situaties.

3.8.3. Toelichting Bestuurlijke weerbaarheid

Een jurist heeft in 2025 bij 167 dossiers gemeenten ondersteunt bij de inzet van het bestuurlijk instrumentarium.

- We werken via normen aan integriteit (screeningsbeleid, uitbreiding functies VOG-P, bijeenkomst raad, delen Toolbox, voorbereiden nieuwe raden).
- We zitten in de ontwikkelfase van een nieuwe norm voor de provincie Utrecht. Deze is naar verwachting in 2027 af.
- We voeren weerbaarheidsscan actief uit, hebben daarin ook aandacht voor veilig werken. Deze komt in onze regio meer aan bod vanuit maatschappelijke onrust, dan georganiseerde criminaliteit.

Het RIEC Midden-Nederland werkt niet met de datavolwassenheidsscan, vandaar dat die cijfers op 0 staan.



Prostitutie

3.9. RIEC Rotterdam

3.9.1. Regionale focus – frustreren cruciale criminele schakels en criminele geldstromen

In het Meerjarenplan 2025 – 2028 van het RIEC Rotterdam is prioriteit gegeven aan thema's die door de aard en omvang grote impact hebben op de regio Rotterdam: drugs, mensenhandel en mensensmokkel. We richten ons hierbij op twee focuslijnen die strategisch onmisbaar zijn in de integrale samenwerking: het frustreren van cruciale schakels en het ontwrichten van het financiële proces. Gelijktijdig werd gestart met een zogenaamd leerthema: online criminaliteit waarbij de rol van cryptovaluta bijzondere aandacht krijgt.

Het accent ligt voor mensenhandel en mensen-smokkel op het vroegtijdig signaleren en duurzaam stoppen van de daders en faciliteerders in de regio. Voor het thema drugs ligt het accent op een betere informatiepositie van alle deelnemers op drugs(productie)locaties; afzonderlijk en integraal.

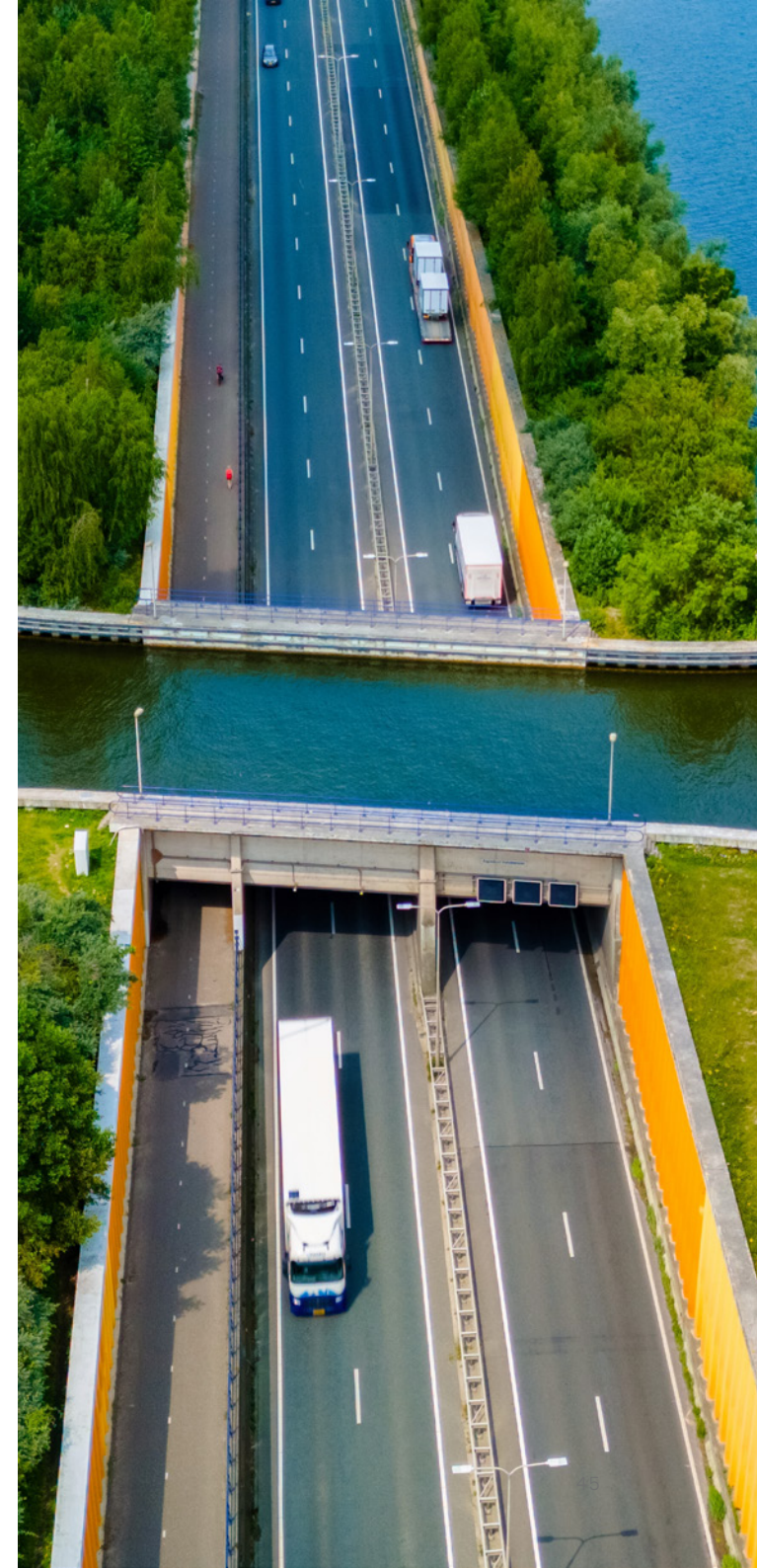
Daarnaast voerde RIEC Rotterdam fenomeno-onderzoeken uit om barrières doelgerichter op te werpen en georganiseerde criminaliteit te voorkomen. In het

bijzonder werd het onderzoek 'Underground Banking' opgeleverd voor de regio Rotterdam en 'Duitse verhuur' in samenwerking met het RIEC Noord Holland. We werkten daarnaast ook actief samen met het Regionaal Samenwerkingsverband Criminele Geldstormen (RSCG), de Port Alliance Rotterdam (PAR) en de gemeenten die aan de slag zijn met Preventie met Gezag.

3.9.2. Toelichting casus of interventie – De familie Witwas

Naar aanleiding van een signaal van de Belastingdienst is in 2025 binnen het thema witwassen een integrale casus opgestart rondom een familie bestaande uit vader, drie zoons en een dochter. Er bestond een vermoeden van georganiseerde criminaliteit, waaronder belastingontduiking, witwassen en mogelijk handel in verdovende middelen. De focus lag op witwassen zonder (duidelijk) gronddelict, met name rondom de aankoop en eigendomsoverdracht van acht panden met een totale waarde van ruim € 3,5 miljoen.

Door intensieve samenwerking, informatiedeling en toepassing van het barrièremodel 'opsporing als vliegwiel voor de integrale aanpak' is het resultaat effectief versterkt. Dit heeft geleid tot substantiële strafrechtelijke en financiële resultaten binnen het strafrechtelijk onderzoek en de RIEC-casus (de aangesloten deelnemers).



Resultaten in deze casus:

- Voor circa €13 miljoen beslag gelegd;
- €12 miljoen aan onroerend goed (waarvan €7,5 miljoen hypothecair belast);
- €1 miljoen aan voertuigen, contant geld en merkkleding.

Vanuit het OM en Belastingdienst is men bezig met zogenaamde procesafspraken met de hoofdverdachte. Onderdeel hiervan zijn:

- Circa 3 jaar gevangenisstraf;
- Betaling van circa € 7 miljoen.

Met deze aanpak is een krachtige financiële en strafrechtelijke interventie gerealiseerd, gericht op het doorbreken en beëindigen van criminele geldstromen.

3.9.3. Toelichting Bestuurlijke weerbaarheid

Er zijn dinersessies voor de burgemeester, gemeentesecretarissen en griffiers georganiseerd voor de regiogemeenten. De pilot workshop 'De Verleiding' is gelanceerd. In 2025 is (met de Rijkrecherche en RIEC Den Haag) een pilot gestart voor de workshop 'De

Verleiding'. De workshop besteedt aandacht aan de weerbaarheid en integriteit van gemeenteprofessionals. In de workshop worden deelnemers uitgedaagd om in het hoofd te kruipen van een personage in deze fictieve (maar op realiteit gebaseerde) corruptiecasus, om inzicht in manieren waarop criminelen overheidsinformatie proberen te verkrijgen voor hun activiteiten.

De deelnemers worden 'verleid' en leren dit vroegtijdig kunnen herkennen. In 2026 zetten de Rijksrecherche en RIEC Rotterdam de workshop 10 dagen voort bij gemeenten in de regio. De e-learning 'Verruim je blik' voor gemeenteambtenaren is ontwikkeld en helpt bewustwording van en kennis over ondermijning vergroten. Deze draagt bij aan het versterken van integere, weerbare gemeentes.

De Toolbox gemeenteraadsverkiezingen 2026 is actief gedeeld. Daarnaast zijn de gemeenten gefaciliteerd in een interactieve voorlichtingsmiddelen tijdens lokale veiligheid(mid)dagen en de inzet van Meld Misdad Anoniem. Voor

gemeenteprofessionals is een stripmagazine ontwikkeld over de risico's en signalen

van locaties met chemicaliën voor drugsproductie. In 2025 is (met regionale veiligheidsvoorzieningen) een meldroutekaart ontwikkeld voor het eenduidigheid en duidelijkheid melden van signalen, van mensenhandel. Voor de advisering op de toepassing van de Wet Bibob lag het accent het afgelopen jaar op het organiseren van de kenniskring, de provinciale netwerkbijeenkomst en de vragenuren.

3.10. RIEC Amsterdam-Amstelland

3.10.1. Regionale focus – meer dan 200 interventies

De RIEC-samenwerking in de regio Amsterdam-Amstelland richtte zich primair op het verstoren van de drugseconomie en de daarmee samenhangende georganiseerde ondermijnende criminaliteit. In de regionale aanpak stonden het doorsnijden van criminele geldstromen en het aanpakken van cruciale

schakels centraal. Dit jaar is bovendien samengewerkt aan een specifieke regionale verschijningsvorm: het thema schijnbeheer.

Meer actie en zichtbare resultaten vormden de rode draad van 2025. Om dit te bereiken, is ingezet op het verwerven van signalen, het afsluiten van oude casuïstiek om ruimte te maken voor nieuwe, en het evalueren en leren van casuïstiek met behulp van een verbeterde werkvorm voor casusevaluaties. Daarnaast is actiegericht onderzoek uitgevoerd, zodat nieuwe inzichten direct toepasbaar zijn in de praktijk.

Zo is op basis van casuïstiek een visuele weergave van het Cash Compensatie Model ontwikkeld en is bijvoorbeeld het kennisdocument Crimineel gebruik van bedrijfspanden opgeleverd. Al deze inspanningen hebben in 2025 geleid tot het uitvoeren van meer dan 200 interventies in RIEC-casuïstiek, waaronder 21 integrale controles, 61 pandcontroles en het ontbinden van 28 rechtspersonen. Tijdens de integrale controles zijn diverse overtredingen geconstateerd en werd



ruim een ton aan contant geld aangetroffen. Het Integraal Financieel team organiseerde dit jaar drie actiedagen, waarbij meerdere aanhoudingen zijn verricht, doorzoekingen hebben plaatsgevonden en beslag is gelegd op administratie en vermogen.

3.10.2. Toelichting casus of interventie – Merkloze kledinggroothandel niet in de haak

In de projectgroep ondergronds bankieren lag de focus van de samenwerking in 2025 op een branche: de merkloze kledinggroothandel. Deelnemers hadden signalen van onder meer geldhandel, factuurfraude en illegale tewerkstelling. Uit analyse en een

strafrechtelijk onderzoek van de politie in 2025 bleek dat ondernemingen in de merkloze kledinggroothandel met elkaar verbonden waren. Er werd een hotspot geïdentificeerd in Amsterdam Nieuw-West; de kledinggroot-handelaren waren vermoedelijk betrokken bij verschillende vormen van georganiseerde, ondermijnende criminaliteit.

Door informatie te delen met RIEC-deelnemers, verder in te zoomen, op te treden tegen misstanden en een communicatiestrategie in te zetten, wordt het ondergrondse betalingssysteem en daarmee gepaard gaande ondermijnende criminaliteit van de betrokken kledinggroothandelaren aangepakt. Dit jaar zijn zowel bestuurlijke interventies gepleegd, waaronder een sluiting van een pand en een locatiegerichte vergunningplicht, als fiscale interventies uitgevoerd.

In 2025 vond in dit kader verder een grote, integrale controle plaats met 120 medewerkers van de RIEC-deelnemers. Voor deze controle is media-aandacht georganiseerd om de betreffende hotspot uit de anonimiteit te halen.

Daarnaast zijn voorbereidingen getroffen voor het instellen van een vergunningplicht in 2026, gericht op het pand waar 37 ondernemingen zijn gevestigd. Om eventuele waterbedeffecten in kaart te brengen, werkt de projectgroep samen met TNO.

3.11. RIEC Den Haag

3.11.1. Regionale focus – drugscriminaliteit en mensenhandel

De aanpak richt zich in de Haagse regio op de geprioriteerde thema's drugscriminaliteit en mensenhandel, in projectmatige aanpakken en binnen casuïstiek, handhavingsknelpunten en onderzoeken. Binnen deze thema's ligt de focus op het voorkomen van jonge aanwas in de (drugs)criminaliteit, het tegengaan van criminele geldstromen, het versterken van weerbare overheidsorganisaties en een weerbare maatschappij, en het beschermen van kwetsbare branches en locaties.

De weerbaarheid van jongeren tegen drugscriminaliteit en mensenhandel neemt toe door

inspanningen van het regionale programma Dealbreakers. Door onder andere de inzet van de expert criminele geldstromen en de FIU-onderzoeker neemt de focus op criminele geldstromen in casuïstiek toe en wordt vermenging van crimineel met legaal vermogen voorkomen. De weerbaarheid tegen drugscriminaliteit en mensenhandel onder de partners en in de maatschappij wordt verhoogd, onder andere met behulp van het regionale budget dat de RIEC-samenwerking beschikbaar stelde voor weerbaarheidsinitiatieven.

Ook in kwetsbare branches en op kwetsbare locaties leverden de RIEC-deelnemers inzet. Door het uitvoeren van controles door gemeenten (ook in samenwerking met politie), met ondersteuning van de bestuurlijk uitvoeringsspecialist van het RIEC-bureau, wordt de bewustwording over en weerbaarheid tegen ondermijnende criminaliteit verhoogd.



Henneep

Een uitgebreid overzicht van alle acties is te vinden in het jaarverslag van RIEC Den Haag.

3.11.2. Toelichting casus of interventie – grootschalige documentfraude

Een succesvolle casus zorgde niet alleen voor de veroordeling tot 31 en 52 maanden gevangenisstraf van de subjecten, maar leidde ook tot structurele verbeteringen in de sociale huursector. De casus onderstreepte het belang van een gezamenlijke strijd tegen fraude.

In deze casus werd een bedrijf ontmaskerd dat op grote schaal documenten vervalste, waardoor sociale huurwoningen onterecht werden toegewezen. Dit ondermijnende verdienmodel zorgde voor oneerlijke bevoordeling en ging ten koste van kwetsbare woningzoekenden. Dankzij een doortastende strafrechtelijke aanpak én structurele maatregelen is een belangrijke

stap gezet in de bescherming van de sociale huursector tegen ondermijnende praktijken.

Belangrijk was de samenwerking met het COA, waardoor meer bewustwording is gecreëerd bij medewerkers en bewoners. Daarnaast was de samenwerking met woningcorporatie belangrijk, die online potentiële slachtoffers waarschuwen voor deze frauduleuze praktijk. Wat deze casus echt tot een succes heeft maakt, is de blijvende impact. Woningcorporaties hebben nu betere mogelijkheden om essentiële gegevens, zoals BRP-uittreksels en belastinginformatie te controleren, waardoor het aanzienlijk moeilijker wordt om te frauderen. Daarnaast zijn regels en controles binnen de sector aangescherpt. De verhoogde bewustwording en alertheid bij woningcorporaties versterken de bescherming van eerlijke woningzoekenden.

3.11.3. Bestuurlijke weerbaarheid – gemeenten weerstaan ‘De Verleiding’

De ondersteuning van de gemeenten op gebied van bestuurlijke weerbaarheid is een prioriteit van RIEC Den Haag. De Bibob-ondersteuning

van het RIEC-bureau richt zich (in samenwerking met de provincie) op expertiselevering in dossiers, bij algemene vragen en het verzorgen van trainingen. Het RIEC ondersteunde gemeenten verder met juridisch advies op het gebied van de bestuurlijke aanpak en met bijvoorbeeld trainingen ter verhoging van de weerbaarheid tegen ondermijning, waarbij integriteit een speerpunt is.

Zo zijn dinersessies georganiseerd waarin burgemeesters en gemeentesecretarissen op laagdrempelige wijze met elkaar in gesprek gingen. Ook de provincie, de Rijksrecherche en het Ministerie van Binnenlandse Zaken en Koninkrijksrelaties namen deel. Accountmanagers van het RIEC en de gemeentesecretarissen hebben vervolgens verdiepende gesprekken gevoerd over de aanpak van ondermijning en het belang van een integere organisatie.

De workshop ‘De Verleiding’ is in pilotvorm ontwikkeld in samenwerking met de Rijksrecherche en RIEC Rotterdam, en verzorgd bij de gemeenten Voorschoten en Delft.



Havencriminaliteit

Deelnemers kregen inzicht in technieken van criminele inmenging en ervaren op toegankelijke wijze hoe gemakkelijk iemand verstrikt raakt in een verleidelijk crimineel aanbod. Daarnaast is de leerkring VOG P opgericht om gemeenten te ondersteunen bij implementatie van deze screening. Gemeenten geven aan deze ondersteuning zeer waardevol te vinden.

3.12. RIEC Caribisch-Nederland

3.12.1. Regionale focus – preventie activiteiten op Bonaire, Sint Eustatius en Saba

In 2025 stond de afronding van de pioniersfase van het samenwerkingsverband RIEC CN centraal en is toegewerkt naar verdere professionalisering en duurzame inbedding van werkwijzen. Samen met partners is geëvalueerd wat is bereikt en wat nodig is gebleken om te komen tot een structureel verankerd RIEC CN vanaf 2029. Dit heeft geleid tot een programmaplan voor 2026 – 2028.

Begin 2026 is hiervoor een driejarige subsidie formeel toegekend door het ministerie van Justitie en Veiligheid. In de operationele praktijk zijn diverse bewustwordings- en preventieactiviteiten uitgevoerd op Bonaire, Sint Eustatius en Saba (BES-eilanden). Deze varieerden onder andere van bijeenkomsten over vastgoed en mensenhandel en preventieve acties op de lucht- en zeehavens van de BES-eilanden tot controles gericht op ondermijnende criminaliteit in de horeca en detailhandel. Op de luchthaven van Bonaire resulteerden de controles in het aantreffen van diverse personen die bij uitreis meer dan het toegestane bedrag aan contant geld (>\$10.000) bij zich hadden. Op Sint Eustatius werd bij een inreizende passagier van de ferryboot marihuana in de koffer aangetroffen, waarna direct tot aanhouding is overgegaan.

Daarnaast zijn weerbaarheidsonderzoeken uitgevoerd bij de drie openbare lichamen en is binnen de operationele werkgroep gezamenlijk gewerkt aan integrale casuïstiek. De schaal en verwevenheid van Caribisch Nederland maken dat landelijke werkwijzen niet één op één

toepasbaar zijn en vertaling naar de eilandelijke context noodzakelijk is. Door gerichte inzet op vier geprioriteerde thema's is geïnvesteerd in de versterking van bestuurlijke weerbaarheid, de gezamenlijke informatiepositie en het voorkomen van vermenging van boven- en onderwereld, ter bescherming van de rechtsorde binnen Caribisch Nederland.

3.12.2. Toelichting casus of interventie – illegale tewerkstelling en huisvesting

Binnen het RIEC CN verband worden regelmatig signalen gedeeld die op zichzelf klein lijken, maar gezamenlijk een breder beeld kunnen schetsen. In een lopende casus kwamen via verschillende partners signalen naar voren die mogelijk wezen op illegale tewerkstelling en kwetsbare arbeidsrelaties bij een lokaal opererend bedrijf. De signalen zijn gezamenlijk geanalyseerd en in samenhang beoordeeld.

Uit deze analyse kwamen meerdere locaties naar voren die mogelijk verband hielden met de bedrijfsactiviteiten. Daarom is besloten om twee van deze locaties nader te controleren, waaronder het kantoor van de eigenaar. Vanuit

hun eigen bevoegdheden hebben betrokken partners daar een integrale controle uitgevoerd, waarbij is gekeken naar de aanwezigheid van personen, arbeidsrelaties en de naleving van relevante regelgeving.

Tijdens deze controles is één minderjarige vreemdeling zonder werkvergunning aangetroffen die stage liep in het kader van een opleiding. Deze situatie is in overleg met de IND afgehandeld. Daarnaast werd vastgesteld dat op een bedrijventerrein meerdere gebouwen en containers werden gebruikt als woonruimte. Bewoning op een bedrijventerrein is in beginsel niet toegestaan, omdat deze locaties zijn bestemd voor bedrijfsactiviteiten. Deze situatie is bestuurlijk opgepakt door het betreffende openbare lichaam, dat binnen Caribisch Nederland een rol vervult die vergelijkbaar is met die van een gemeente in Europees Nederland. De casus laat zien hoe het bundelen van signalen en expertise partners helpt om mogelijke risico's zorgvuldig te beoordelen en waar nodig gezamenlijk op te volgen.

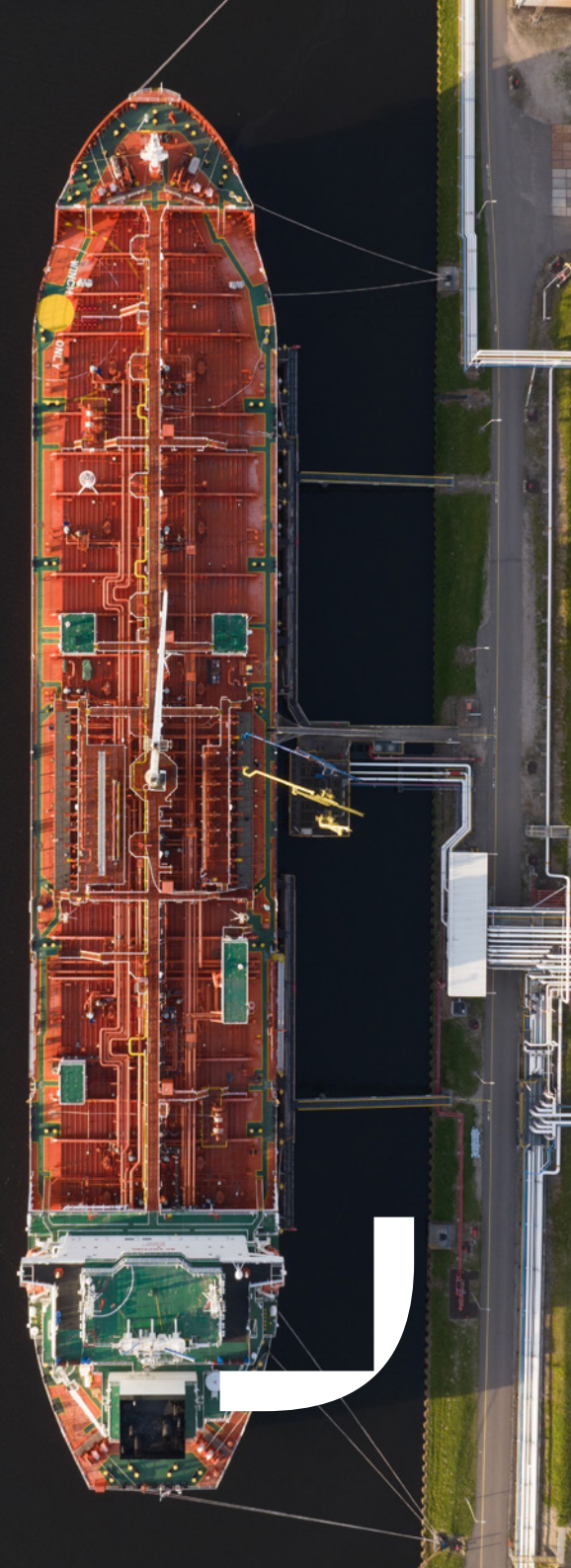
3.12.3. Bestuurlijke weerbaarheid – weerbaarheidsscans voor verdere ontwikkeling

In het kader van bestuurlijke weerbaarheid zijn in 2025 bij de drie openbare lichamen weerbaarheidsscans uitgevoerd. Deze scans fungeren als normenkader waarin de kwalitatieve en kwantitatieve slagkracht en het beschikbare instrumentarium van de openbare lichamen worden afgezet tegen lokale criminele kansen en praktijken. Het normenkader biedt houvast en ondersteunt bij het identificeren van verbeter- en ontwikkelpunten binnen de organisatie. Met de weerbaarheidsscans is inzichtelijk gemaakt in hoeverre de openbare lichamen weerstand bieden tegen ondermijning.

Daarbij is ingezoomd op vier thema's: bewustwording en organisatie, informatiepositie, bestuurlijke aanpak en toezicht & handhaving, en een integere en veilige werkomgeving. Er zijn documentanalyses uitgevoerd en interviews gehouden met tientallen respondenten. Bij de uitvoering is nadrukkelijk aansluiting gezocht bij de RIEC CN-thema's en de lokale problematiek. De conclusies en aanbevelingen zijn deels in 2025 besproken; dit traject wordt in 2026 voortgezet.



4. Cijfermatige verantwoording



Tabel 1: Operationele resultaten RIEC's

in 2025	Casussen	RIEC Amsterdam-Amstelland	RIEC Caribisch-Nederland	RIEC Den Haag	RIEC Limburg	RIEC Midden-Nederland	RIEC Noord-Holland	RIEC Noord-Nederland	RIEC Oost-Brabant	RIEC Zeeland west Brabant	RIEC Oost-Nederland	RIEC Rotterdam	EURIEC	Totaal
1. Totaal aantal ontvangen signalen van partners		42	1	11	48	59	53	15	-	-	130	7	45	411
2. Totaal aantal behandelde RIEC-casussen	casussen lopend	109	2	37	59	105	72	24	73	81	228	47	-	837
	casussen gestart	30	1	7	40	51	49	9	28	23	79	7	-	324
a. Ingebracht door gemeenten	casussen lopend	37	0	18	46	34	21	17	13	43	105	13	-	347
	casussen gestart	12	0	3	32	20	12	7	6	14	39	1	-	146
b. Ingebracht door Politie	casussen lopend	54	0	14	6	58	45	6	56	35	99	18	-	391
	casussen gestart	14	0	4	4	23	32	1	19	8	33	4	-	142
c. Ingebracht door OM	casussen lopend	1	0	-	1	1	0	0	1	0	9	0	-	13
	casussen gestart	1	0	-	1	0	0	0	0	0	0	0	-	2
d. Ingebracht door Belastingdienst	casussen lopend	9	0	-	4	1	2	1	1	2	12	1	-	33
	casussen gestart	2	0	-	2	1	2	1	0	1	3	0	-	12
e. Ingebracht door overige partners	casussen lopend	12	2	5	2	11	4	1	2	1	12	15	-	67
	casussen gestart	3	1	-	1	7	3	0	2	0	4	2	-	23
3. Aantal keer dat een thema speelde in een RIEC-casus														
a. Mensenhandel/mensensmokkel	casussen lopend	14	2	12	17	9	7	4	2	11	28	17	-	123
	casussen gestart	7	1	3	14	6	6	2	1	4	9	4	-	57
b. Georganiseerde hennepteelt/drugs	casussen lopend	28	0	9	30	29	1	4	25	20	23	27	-	196
	casussen gestart	12	0	2	22	14	1	2	7	4	9	4	-	77
c. Witwassen	casussen lopend	69	0	18	41	48	56	22	31	31	152	40	-	508
	casussen gestart	22	0	2	29	18	40	7	16	9	38	4	-	185
d. OMG	casussen lopend	0	0	-	1	0	0	0	0	2	4	0	-	7
	casussen gestart	0	0	-	1	0	0	0	0	2	3	0	-	6
e. Fraude of misbruik in de vastgoedsector	casussen lopend	14	0	12	26	8	8	6	0	-	2	16	-	92
	casussen gestart	5	0	2	20	14	2	1	0	-	2	0	-	46
f. Regionale verschijningsvormen	casussen lopend	20	0	11	7	11	0	5	15	-	42	0	-	111
	casussen gestart	9	0	2	4	5	0	2	4	-	17	0	-	43

in 2025	Casussen	RIEC Amsterdam-Amstelland	RIEC Caribisch-Nederland	RIEC Den Haag	RIEC Limburg	RIEC Midden-Nederland	RIEC Noord-Holland	RIEC Noord-Nederland	RIEC Oost-Brabant	RIEC Zeeland west Brabant	RIEC Oost-Nederland	RIEC Rotterdam	EURIEC	Totaal
4. Totaal aantal interventie adviezen naar aanleiding van een RIEC-casus	casussen lopend	220	2	196	275	24	109	65	24	-	324	32	-	1271
	casussen gestart	66	0	11	148	11	71	19	1	105	-	0	-	432
a. Bestuurlijk	casussen lopend	117	0	101	119	-	57	36	-	-	96	6	-	532
	casussen gestart	31	0	3	64	-	31	11	-	40	-	0	-	180
b. Strafrechtelijk	casussen lopend	23	0	37	82	-	18	13	-	-	66	4	-	243
	casussen gestart	8	0	3	40	-	25	3	-	28	-	0	-	107
c. Fiscaalrechtelijk	casussen lopend	39	0	58	62	-	32	16	-	-	102	13	-	322
	casussen gestart	10	0	5	39	-	13	5	-	35	-	0	-	107
d. Overige	casussen lopend	41	0	-	12	-	2	-	-	-	60	9	-	124
	casussen gestart	17	0	-	5	-	2	-	-	2	-	0	-	26
5. Totaal aantal inzet op Bestuurlijke weerbaarheid														
a. Bewustwording	aantal trainingen	4	32	51	148	153	17	112	32	40	35	28	-	652
b. Informatiepositie	aantal scans	0	0	3	-	0	0	-	0	9	0	4	-	16
	aantal uit-gevoerde analyses	7	0	5	7	-	26	29	15	6	1	2	-	98
c. Beleid en handhaving	aantal Bibob-adviezen	-	0	27	53	66	30	110	93	32	118	0	-	529
	aantal trainingen bestuurlijk instrumentarium	-	20	38	-	82	0	40	4	11	33	12	-	240
	aantal keer ondersteuning bij intergrale controle	21	0	29	-	167	3	34	-	27	0	67	-	348

0 = cijfer (hier is specifiek een cijfer 0 aangeleverd).

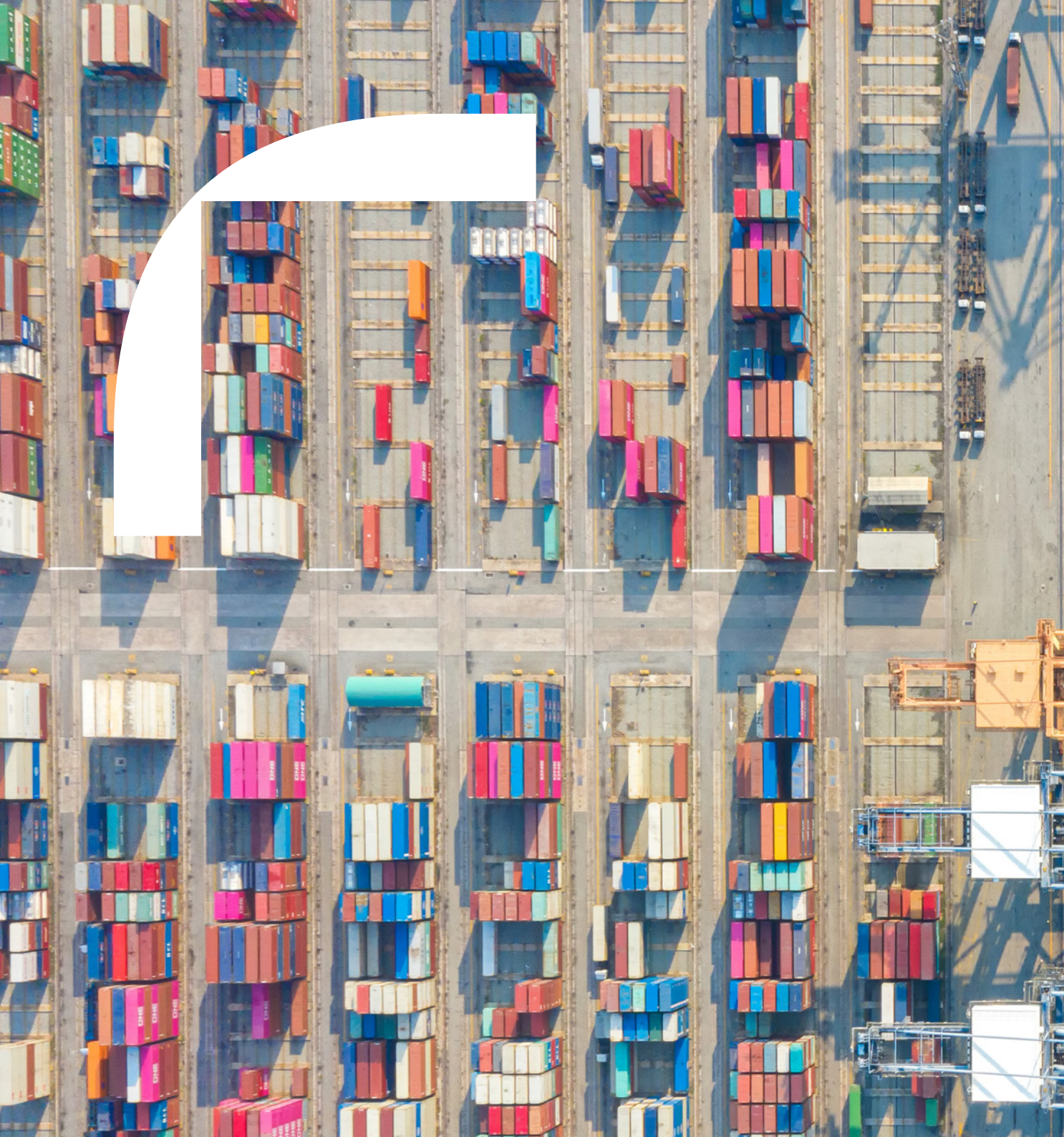
Streepje = geen data (hier zijn er geen specifieke cijfers aangeleverd).

Voor een verdere toelichting op de regionale cijfers verwijzen wij u naar de jaarverslagen van de RIEC's.

Tabel 2: Totaal integraal afgepakte gelden

(bron: Belastingdienst)

	1 Integraal opgelegd	2 Geïnd en/of verrekend	3 Aanslagen waar geheel/ gedeeltelijk beslag voor is gelegd
Totaal	€ 48,5 mln.	€ 3,8 mln.	€ 22,1 mln.



Colofon

Tekst: RIEC-LIEC

Redactie: LIEC

Foto's: Shutterstock. Tenzij anders vermeld bij de afbeelding.

Vormgeving: Enof creatieve communicatie

© juni 2026, Landelijk Informatie- en Expertisecentrum. Alle rechten voorbehouden. Niets uit deze uitgave mag zonder bronvermelding worden verveelvoudigd, opgeslagen in een geautomatiseerd gegevensbestand, of openbaar gemaakt, in enige vorm of op enige wijze, hetzij elektronisch, mechanisch, door print-outs, kopieën, of op welke andere manier zonder voorafgaande toestemming van de uitgever.

www.riec.nl

RIEC
LIEC